

Inhaltsverzeichnis

Table des matières

Überblick für Eilige		Pour le lecteur pressé	
1. Beiträge und Leistungen im Berichtsjahr	5	Cotisations et prestations durant l'exercice écoulé	1.
1.1 Insolvenzen	5	Cas d'insolvabilité	1.1
1.2 Meldung/Abrechnung über die Beiträge und Zuschüsse	12	Annonce/décompte des contributions et des subsides	1.2
1.3 Arbeitgeberanschlusskontrollen	14	Contrôles d'affiliation des employeurs	1.3
1.4 Sicherheitsfonds Liechtenstein	15	Fonds de garantie pour le Liechtenstein	1.4
2. Zentralstelle 2. Säule und Verbindungsstelle	16	Centrale du 2^e pilier et Organe de liaison	2.
2.1 Eingegangene Anfragen und deren Behandlung	16	Demandes reçues et traitées	2.1
2.2 Vergessene Guthaben	16	Avoirs oubliés	2.2
2.3 Verbindungsstelle	18	Organe de liaison	2.3
3. Aus der Tätigkeit der Organe	21	Activités des organes	3.
3.1 Stiftungsrat	21	Conseil de fondation	3.1
3.2 Geschäftsleitender Ausschuss (GA)	21	Comité directeur (CD)	3.2
3.3 Geschäftsstelle	22	Organe de direction	3.3
3.4 Beschwerden	23	Recours	3.4
3.5 Gesetzgebung	24	Législation	3.5
4. Organe der Stiftung	25	Organes de la fondation	4.
4.1 Stiftungsrat	25	Conseil de fondation	4.1
4.2 Geschäftsleitender Ausschuss	25	Comité directeur	4.2
4.3 Durchführungsstelle	26	Organe de direction	4.3
4.4 Aufsichtsbehörde	26	Autorité de surveillance	4.4
4.5 Kontrollstelle	26	Organe de contrôle	4.5
4.6 Experte	26	Expert	4.6
5. Kommentar zur Jahresrechnung	27	Commentaires aux comptes annuels	5.
5.1 Erfolgsrechnung	27	Compte de résultats	5.1
5.2 Bilanz	30	Bilan	5.2
6. Jahresrechnung in Zahlen	32	Comptes annuels en chiffres	6.
6.1 Erfolgsrechnung	32	Compte de résultats	6.1
6.2 Bilanz	34	Bilan	6.2
7. Anhang zur Jahresrechnung	35	Annexe aux comptes annuels	7.
7.1 Grundlagen und Organisation	35	Bases et organisation	7.1
7.2 Unterstellte Vorsorgeeinrichtungen	36	Institutions de prévoyance affiliées	7.2
7.3 Bewertungs- und Rechnungslegungsgrundsätze, Stetigkeit	36	Principes d'évaluation et principes comptables, continuité	7.3
7.4 Erläuterung Vermögensanlage	37	Commentaires au placement de la fortune	7.4
7.5 Beiträge und Zuschüsse	43	Contributions et subsides	7.5
7.6 Insolvenzurechnung	43	Compte d'insolvabilité	7.6
7.7 Rentenleistungen	43	Paiement de rentes	7.7
7.8 Entschädigung Auffangeinrichtung und Ausgleichskassen	46	Indemnisation de l'institution supplétive et des caisses de compensation AVS	7.8
7.9 Fondsreserve und Kreditlimiten	47	Réserve du Fonds et limites de crédit	7.9
7.10 Verschiedenes	47	Divers	7.10
8. Bericht der Kontrollstelle	48	Rapport de l'organe de contrôle	8.

Dank der starken Erholung der **Anlagemärkte** im Jahr 2009 konnten die massiven Kursverluste aus dem Jahr 2008 teilweise wieder ausgeglichen werden. Die finanzielle Lage vieler Vorsorgeeinrichtungen bleibt aber angespannt. Nur die wenigsten Einrichtungen werden per Ende 2009 bereits wieder genügend Reserven ausweisen können. Zudem sind die Möglichkeiten des Wiederaufbaus der Reserven für die Kassen sehr eingeschränkt.

Das für Vorsorgeeinrichtungen schwierige 2008 hat sich erfreulicherweise bisher nicht negativ auf die Insolvenzleistungen des Sicherheitsfonds ausgewirkt. Aus der **Erfolgsrechnung** des Sicherheitsfonds resultiert für das Jahr 2009 insgesamt ein Gewinn von 142 Mio. CHF, nachdem im Vorjahr noch ein Verlust von 18 Mio. CHF verbucht werden musste. Allein 121 Mio. CHF der Verbesserung resultieren aus dem Unterschied beim Finanzergebnis. Per 31. Dezember 2009 beträgt die Fondsreserve des Sicherheitsfonds rund 490 Mio. CHF.

Die **Betriebsrechnung** schliesst mit einem Plus von 99 Mio. CHF und damit um 39 Mio. CHF besser ab als im Vorjahr. Die im Berichtsjahr abgerechneten Beiträge liegen bei unveränderten Sätzen mit 200 Mio. CHF um 4 Mio. CHF unter dem Vorjahreswert. Für Zuschüsse wegen ungünstiger Altersstruktur wurden 8,5 Mio. CHF weniger ausgerichtet als im Vorjahr. Die Insolvenzleistungen lagen mit netto 18 Mio. CHF um markante 34 Mio. CHF unter dem Vorjahr.

Die **Finanzrechnung** zeigt einen Gewinn von knapp 50 Mio. CHF (Vorjahr Verlust von 71 Mio. CHF); ohne Erhöhung der Wertschwankungsreserve resultiert gar ein Überschuss von 73 Mio. CHF (Vorjahr Verlust von 72 Mio. CHF vor Reduktion der Wertschwankungsreserve). Nach den marktbedingten Turbulenzen des Vorjahres hat sich das Depot im Berichtsjahr gut erholt. Der Verwaltungsaufwand liegt mit 6,8 Mio. CHF unter dem Vorjahr (7,1 Mio. CHF).

Grâce au rétablissement vigoureux des **marchés financiers**, les pertes massives essuyées en 2008, en raison des baisses vertigineuses des cours, ont été partiellement compensées en 2009. La situation financière de bon nombre d'institutions de prévoyance reste toutefois tendue. Fin 2009, seule une infime minorité d'institutions disposent à nouveau de réserves suffisantes. De plus, les caisses n'ont que des possibilités très limitées pour les reconstituer.

Jusqu'à aujourd'hui et d'une manière réjouissante, les difficultés rencontrées par les institutions de prévoyance en 2008 n'ont pas eu d'influence négative sur les prestations d'insolvabilité du Fonds de garantie. Le **compte de résultats** de 2009 du Fonds de garantie dégage un bénéfice de 142 millions de CHF, après la perte de 18 millions de CHF que présentait l'exercice précédent. 121 millions de CHF de ce rétablissement résultent à eux seuls de la différence sur le résultat financier. Au 31 décembre 2009, la réserve du Fonds de garantie se monte à quelque 490 millions de CHF.

Le **compte d'exploitation** se solde par un excédent de 99 millions de CHF, supérieur de 39 millions de CHF à celui de l'exercice précédent. Les cotisations s'élèvent à 200 millions pour l'année sous rapport, un montant inférieur de 4 millions de CHF à celui de l'exercice précédent, pour un taux resté identique. Le total des subsides pour structure d'âge défavorable est inférieur de 8,5 millions de CHF à l'exercice précédent. Les prestations d'insolvabilité, de 18 millions de CHF nets, sont inférieures de pas moins de 34 millions de CHF à celles de l'année précédente.

Le **compte financier** affiche un bénéfice de l'ordre de 50 millions de CHF (exercice précédent: déficit de 71 millions de CHF); compte non tenu de l'augmentation des réserves pour fluctuations des titres, ce résultat correspond à un excédent de 73 millions de CHF (exercice précédent: perte de 72 millions de CHF avant réduction des réserves pour fluctuations des titres). Après les turbulences qui ont agité les marchés l'année précédente, le dépôt s'est nettement rétabli durant l'année sous revue. Les frais administratifs, qui se montent à 6,8 millions de CHF, sont inférieurs à ceux de l'année d'avant (7,1 millions de CHF).

Die Zahl der erledigten **Insolvenzdossiers** hat stark abgenommen (1360 gegenüber 2467 Verfügungen). Die Nettoleistungen sind von 52 auf 18 Mio. CHF zurückgegangen. Damit liegen die Insolvenzleistungen auf dem tiefsten Stand seit Anfang der 90er-Jahre. Der Hauptgrund für die tieferen Leistungen liegt bei der Auffangeinrichtung, die aufgrund ihrer Neuorganisation im Jahr 2009 nur sehr wenige Eingaben beim Sicherheitsfonds machte. Für die kommenden Jahre muss klar wieder mit höheren Leistungen gerechnet werden.

Das Bundesamt für Sozialversicherungen genehmigte im Oktober 2009 auf Antrag des Stiftungsrates die **Beitragsätze** des Sicherheitsfonds für das Bemessungsjahr 2010 von 0,07% für die Zuschussleistungen infolge ungünstiger Altersstruktur respektive von 0,02% zur Finanzierung der Insolvenzleistungen und aller übrigen Aufgaben. Damit bleiben die Beitragsätze gleich wie für die Jahre 2007 bis 2009.

Bei der **Zentralstelle** wurden seit deren Errichtung im Jahr 1999 mittlerweile gut 225 000 Anfragen von Versicherten bearbeitet, wobei in 69 000 Fällen mögliche Guthaben lokalisiert werden konnten. Die Anfragen lagen 2009 mit gut 23 000 leicht über dem letztjährigen Rekordwert. Per Ende 2009 verwaltete der Sicherheitsfonds 1626 an ihn übertragene vergessene Guthaben über total 12,0 Mio. CHF von Personen, die das 75. Altersjahr überschritten haben.

Der Sicherheitsfonds ist für den Bereich der beruflichen Vorsorge die **Verbindungsstelle** zu den Mitgliedstaaten der Europäischen Union und der EFTA. Seit Inkrafttreten der einschränkenden Bestimmungen über die Barauszahlung bei definitivem Verlassen der Schweiz am 1. Juni 2007 wurden beim Sicherheitsfonds 7805 Anfragen für die Abklärung der Sozialversicherungspflicht in einem EU- oder EFTA-Staat eingereicht. Im Berichtsjahr beliefen sich die Anfragen auf gut 3700. In 2602 Fällen hat der Sicherheitsfonds im Jahr 2009 das Ergebnis der Abklärungen im Ausland erhalten und die antragstellenden Personen sowie deren Vorsorgeeinrichtungen entsprechend informiert.

Le nombre de **dossiers d'insolvabilité** liquidés a fortement diminué (1360 décisions contre 2467). Les prestations nettes ont reculé, passant de 52 à 18 millions de CHF. Le niveau de prestations d'insolvabilité qui en résulte est le plus bas depuis le début des années 1990. Ce niveau s'explique principalement par la réorganisation de l'institution supplétive, qui a eu pour conséquence que l'institution ne dépose qu'un nombre particulièrement faible de demandes au Fonds de garantie en 2009. Les prestations seront donc de toute évidence à nouveau plus importantes les prochaines années.

En octobre 2009, à la demande du Conseil de fondation, l'Office fédéral des assurances sociales a approuvé les **taux des cotisations** applicables à l'exercice 2010: 0,07% pour les subsides pour structure d'âge défavorable et 0,02% pour le financement des prestations d'insolvabilité et de toutes les autres tâches. Les taux des cotisations restent donc les mêmes que de 2007 à 2009.

Depuis sa fondation en 1999, la **Centrale du 2^e pilier** a traité pas moins de 225 000 demandes d'assurés. Dans 69 000 cas, il a été possible de localiser des avoirs possibles. Légèrement supérieures à 23 000, les demandes dépassaient de peu le chiffre record de l'exercice précédent. Fin 2009, le Fonds de garantie gérait 1626 avoirs oubliés de personnes de 75 ans révolus qui lui avaient été transmis, pour un total de 12,0 millions de CHF.

Dans le domaine de la prévoyance professionnelle, le Fonds de garantie est l'**Organe de liaison** avec les Etats membres de l'UE et de l'AELE. Depuis l'entrée en vigueur, le 1^{er} juin 2007, de dispositions qui restreignent le versement en espèces pour des personnes qui quittent définitivement la Suisse, 7805 demandes ont été soumises pour déterminer l'obligation d'assujettissement aux assurances sociales dans un Etat de l'UE ou de l'AELE. Plus de 3700 demandes ont été déposées durant l'année sous revue; dans 2602 cas, le Fonds de garantie a obtenu une réponse de la part du pays concerné en 2009 et en a informé l'auteur de la demande ainsi que l'institution de prévoyance de celui-ci.

(in Mio. CHF)	2009	2008	(en mio CHF)
Kennzahlen			Chiffres clés
Insolvenzzahlungen	26,5	54,0	Paiements pour insolvabilité
<i>davon ausserobligatorisch</i>	4,1	9,4	<i>dont surobligatoires</i>
Rentenverpflichtungen aus Insolvenzen	-2,3	15,1	Prise en charge de rentes lors d'insolvabilités
Rückzahlungen aus Insolvenzen	6,4	17,4	Remboursements lors d'insolvabilités
Zuschüsse bei ungünstiger Altersstruktur	78,3	86,8	Subsides pour structure d'âge défavorable
Verwaltungskosten	6,8	7,1	Charges administratives
Beiträge	200,0	204,2	Cotisations
Vermögensertrag (exkl. Veränderung Wertschwankungsreserve)	72,6	-72,0	Rendement de la fortune (sans modification des réserves pour fluctuation des titres)
Erhöhung/Reduktion der Wertschwankungs- reserve entsprechend den internen Vorschriften aufgrund der Vermögens- veränderung	23,0	-1,0	Augmentation/diminution de la réserve pour fluctuation des titres, conformément aux prescriptions internes, sur la base de l'augmentation de la fortune
Fondsreserve	490,5	349,4	Réserve du Fonds
Anlageerfolg Wertschriftendepot	11,98%	-11,88%	Résultat des placements du dépôt de titres
Kosten Vermögensverwaltung	0,10%	0,13%	Frais de gestion de fortune
Beitragssatz	0,07%/0,02%	0,07%/0,02%	Taux de cotisation
Insolvenzfälle	1360	2467	Cas d'insolvabilité
<i>davon Stiftungsinsolvenzen</i>	9	7	<i>dont fondations insolvables</i>
Durchschnittlich ausbezahlte Leistung pro Fall (CHF)	15 212	18 608	Prestation moyenne versée par cas (CHF)
<i>inkl. Stiftungsinsolvenzen (CHF)</i>	19 158	21 787	<i>y compris pour fondations insolvables (CHF)</i>
Anzahl ausbezahlte Renten	759	768	Nombre de rentes versées
Rückstellung für Rentenleistungen (Mio. CHF)	136,9	137,0	Provisions pour prestations de rentes (mio CHF)
Angeschlossene Vorsorgeeinrichtungen			Institutions de prévoyance affiliées
– nach BVG registriert	2317	2370	– enregistrées selon la LPP
– übrige dem Freizügigkeitsgesetz unterstellte	886	969	– restant soumises à Loi sur le libre passage (LFLP)
Total	3203	3339	Total

1. Beiträge und Leistungen im Berichtsjahr

Cotisations et prestations durant l'exercice écoulé

1.1 Insolvenzen

Cas d'insolvabilité 1.1

1.1.1 Statistik der insgesamt erledigten Insolvenzfälle

Statistique de l'ensemble des cas d'insolvabilité liquidés 1.1.1

Im abgelaufenen Geschäftsjahr hat die Anzahl der erledigten Insolvenzdossiers gegenüber dem Vorjahr stark abgenommen (Abb. 1). Die Geschäftsstelle hat total 1360 Dossiers bearbeitet, was gegenüber dem Vorjahr eine Abnahme um 1107 Dossiers bedeutet. Die 1152 Eingaben der Sammel- und Gemeinschaftseinrichtungen lagen um 264 Dossiers unter dem Vorjahr. Im Jahr 2007 hatten deren Eingaben sogar noch bei 1866 gelegen. Der Hauptgrund für die geringere Anzahl an erledigten Dossiers und der sichergestellten Leistungen liegt allerdings beim Rückgang der Eingaben der Auffangeinrichtung. Aufgrund einer grundlegenden Neuorganisation bei der Auffangeinrichtung wurden Insolvenzdossiers im Jahr 2008 so weit als möglich aufgearbeitet (1044 durch den Sicherheitsfonds erledigte Fälle). Infolge Integration der Versichertendossiers auf Anfang 2009 wurden von der Auffangeinrichtung erst wieder ab Mitte 2009 Dossiers beim Sicherheitsfonds eingereicht. Da zudem verfahrenstechnisch verschiedene Anpassungen bei der Dossierbearbeitung vorgenommen wurden, konnten per Ende 2009 lediglich 199 Dossiers der Auffangeinrichtung über 4 Mio. CHF (Vorjahr 23,4 Mio. CHF) verarbeitet werden. Gleichzeitig trat 2009 auch kein neuer grösserer Fall einer insolventen Vorsorgeeinrichtung auf, sodass auch die Leistungen an Stiftungen 2009 auf tiefem Niveau verblieben. Insgesamt lagen die Insolvenzleistungen von 26,5 Mio. CHF brutto deutlich unter den 54 Mio. CHF des Vorjahres (Abb. 2). Auch unter Ausklammerung der besonders tiefen Zahlen der Auffangeinrichtung gingen die Insolvenzleistungen im Jahr 2009 zurück. Die Krise mit den höheren Konkurszahlen hat sich beim Sicherheitsfonds damit noch nicht ausgewirkt. Für die kommenden Jahre muss aber eindeutig wieder mit höheren Leistungen gerechnet werden. Zu beachten ist, dass diese Zahlen die Werte für übernommene Rentenverpflichtungen zahlungsunfähiger Vorsorgeeinrichtungen nicht beinhalten (siehe Seite 11).

Durant l'exercice écoulé, le nombre de cas d'insolvabilité liquidés a fortement diminué par rapport à l'exercice précédent (fig. 1). L'Organe de direction a liquidé un total de 1360 dossiers, soit une diminution de 1107 dossiers par rapport à 2008. Le nombre de dossiers d'institutions collectives et communes, de 1152, est inférieur de 264 à celui de 2008. En 2007, ce nombre était encore de 1866. Cette diminution – des dossiers liquidés comme des prestations fournies – s'explique principalement par le recul des demandes de l'institution supplétive. En raison de la réorganisation en profondeur de cette dernière, un maximum de dossiers d'insolvabilité ont été traités en 2008 (dont 1044 cas par le Fonds de garantie notamment). En raison de l'intégration informatique des dossiers des assurés au début de 2009, l'institution supplétive a recommencé à présenter des dossiers au Fonds de garantie à partir de l'été 2009 seulement. De plus, de par la mise en place du nouveau procédé, le traitement des dossiers a été modifié, de sorte qu'à la fin de 2009, seuls 199 dossiers de l'institution supplétive, représentant plus de 4 millions de CHF, (2008: 23,4 millions de CHF), avaient été traités. Par ailleurs, étant donné qu'il ne s'est pas présenté de cas majeur d'insolvabilité d'une institution de prévoyance durant l'exercice, les prestations aux fondations sont également restées à un bas niveau en 2009. Les prestations d'insolvabilité se montaient globalement à 26,5 millions de CHF bruts, un chiffre fort inférieur à celui de 2008 (54 millions de CHF, fig. 2). Les prestations dues pour insolvabilité ont reculé en 2009 même si l'on exclut les chiffres particulièrement faibles de l'institution supplétive. La crise et ses effets sur le nombre de faillites n'ont donc pas encore entraîné de répercussions pour le Fonds de garantie. Il est toutefois évident que les prestations seront en augmentation les prochaines années. Attention, ces chiffres ne comprennent pas les montants liés à la prise en charge de prestations de rentes d'institutions de prévoyance insolubles (cf. page 11).

Art der Fälle (Abb. 1, 4, 5, 6)	Anzahl Fälle Nombre de cas (Abb. 1 / fig. 1)	Sichergestellte Summe Somme garantie (Abb. 3 / fig. 3)	Type de cas (fig. 1, 4, 5, 6)
Versichertenkollektive	1152	16 979 797.62	Collectifs d'assurés
Stiftungen	9	5 502 355.15	Fondations
Auffangeinrichtung	199	4 026 313.15	Institution supplétive LPP
Total brutto	1360	26 508 465.92	Total brut
./. Rückzahlungen aus Liquidationen (Abb. 2)		-6 351 021.55	./. remboursements lors de liquidations (fig. 2)
Total netto (vor Erbringung von Rentenleistungen)		20 157 444.37	Total net (avant versement des rentes)

1.1.2 Davon ausserobligatorische Leistungen

Die meisten Sammel- und Gemeinschaftseinrichtungen bieten Sparpläne mit Beiträgen über den BVG-Vorgaben an. Bei der Abwicklung der Insolvenzdossiers werden die zusätzlichen Spargutschriften im überobligatorischen Leistungsteil ausgewiesen. Der Anteil an sichergestellten überobligatorischen Leistungen bei Versichertenkollektiven beträgt im Berichtsjahr gleich wie im Vorjahr rund 13% der Auszahlungen. Neben einer Zahlung an eine nicht registrierte Vorsorgeeinrichtung erfolgte im Fall Ritex eine grössere Nachzahlung zur Finanzierung der Rentenleistungen. Der Anteil der ausserobligatorischen Leistungen kann bei dieser Zahlung nicht genau bestimmt werden und wurde grob auf 1 Mio. CHF festgelegt. Auch die Auszahlungen im Fall Friderici betrafen wiederum zur Hauptsache die überobligatorische Vorsorge. Die Leistungen des Sicherheitsfonds im überobligatorischen Bereich sind auf dem massgebenden Lohn in der anderthalbfachen Höhe des oberen Grenzbetrages nach Art. 8 Abs. 1 BVG (für das Jahr 2009 123 120 CHF) begrenzt. In Einzelfällen kam diese Grenze für die Sicherstellung von Leistungen zur Anwendung.

Dont prestations surobligatoires 1.1.2

La plupart des institutions collectives et communes proposent des plans d'épargne dont les cotisations sont supérieures au minimum fixé par la LPP. En cas d'insolvabilité, ces avoirs d'épargne supplémentaires sont comptabilisés au titre de prestations surobligatoires. La part des prestations surobligatoires de collectifs d'assurés représente quelque 13% des prestations versées durant l'exercice sous revue, un taux semblable à celui de l'exercice précédent. Outre un paiement à une institution de prévoyance non enregistrée, un paiement complémentaire important, destiné au financement des rentes, a été effectué dans le cas Ritex. Il n'est pas possible de déterminer avec précision la part des prestations surobligatoires de ce paiement. Elle est évaluée à environ un million de CHF. Dans le cas Friderici, les versements concernaient également surtout la prévoyance surobligatoire. Les prestations fournies par le Fonds de garantie dans le domaine surobligatoire sont limitées au salaire déterminant, à concurrence d'une fois et demie le montant limite supérieur au sens de l'art. 8 al. 1 LPP (123 120 CHF en 2009). Cette limite a été utilisée dans quelques cas précis lors de la prise en charge de prestations.

Art der Fälle	Anzahl Fälle Nombre de cas	Sichergestellte Summe Somme garantie	Type de cas
Stiftungen*	3	2 015 116.05	Fondations*
Versichertenkollektive	305	2 084 504.75	Collectifs d'assurés
./. Rückzahlungen aus Liquidationen		-31 837.40	./. remboursements lors de liquidations
Total	308	4 067 783.40	Total

* mit z.T. vor- und überobligatorischen Leistungen

* y compris les prestations surobligatoires et préobligatoires

Abb. 1
Insolvenzfälle
(Anzahl Dossiers)

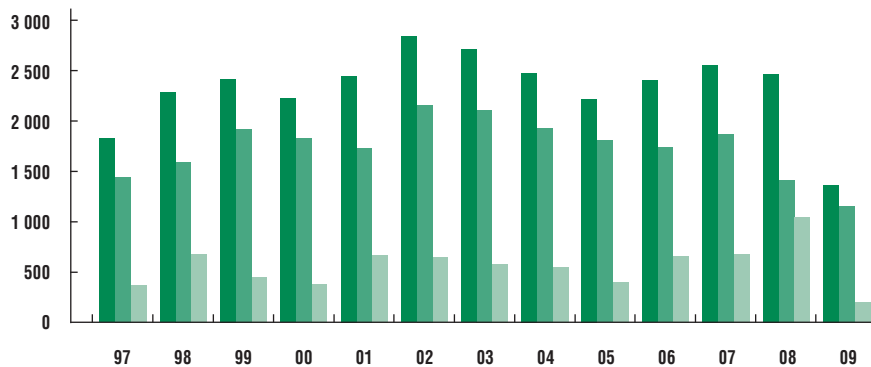


Fig. 1
Cas d'insolvabilité
(nombre de dossiers)



Abb. 2
Insolvenzfälle
(ausbezahlte Leistungen
und Rückzahlungen
in Mio. CHF)

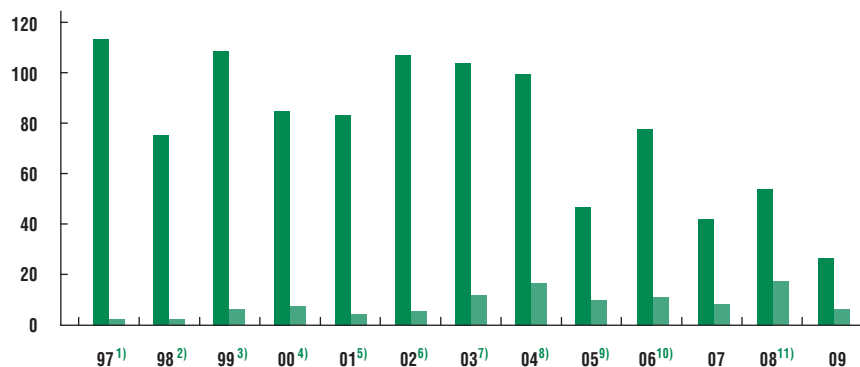


Fig. 2
Cas d'insolvabilité
(prestations versées
et remboursements
en mio CHF)



1) Vera/Pevos 58,6 Mio. CHF / mio CHF
(Vera 50 Mio. CHF / mio CHF,
Pevos 8,6 Mio. CHF / mio CHF);
ohne / sans V/P 53,8 Mio. CHF / mio CHF

2) Vera/Pevos 14 Mio. CHF / mio CHF
(Vera 12,5 Mio. CHF / mio CHF,
Pevos 1,5 Mio. CHF / mio CHF);
ohne / sans V/P 59,3 Mio. CHF / mio CHF

3) Capra 22,7 Mio. CHF / mio CHF
Performa 8 Mio. CHF / mio CHF

4) Capra 10 Mio. CHF / mio CHF
Performa 24,2 Mio. CHF / mio CHF

5) Capra 4 Mio. CHF / mio CHF
CPRIC 11 Mio. CHF / mio CHF
Ritex 3 Mio. CHF / mio CHF

6) Trehag 32,6 Mio. CHF / mio CHF
Ritex 12 Mio. CHF / mio CHF

7) Lötscher-Gruppe 11 Mio. CHF / mio CHF
Meier+Jäggi 9 Mio. CHF / mio CHF
Systor 6 Mio. CHF / mio CHF

8) Sammelstiftung Provitas 43,8 Mio. CHF /
Fondation collective Provitas 43,8 mio CHF

9) Centre Automobiliste Jan 5 Mio. CHF / mio CHF

10) First Swiss Pension Fund 33 Mio. CHF / mio CHF

11) Friderici 7,8 Mio. CHF / mio CHF

Abb. 3
Insolvenzfälle
(ausbezahlte Leistungen
nach Art der Vorsorge-
einrichtung in Mio. CHF)

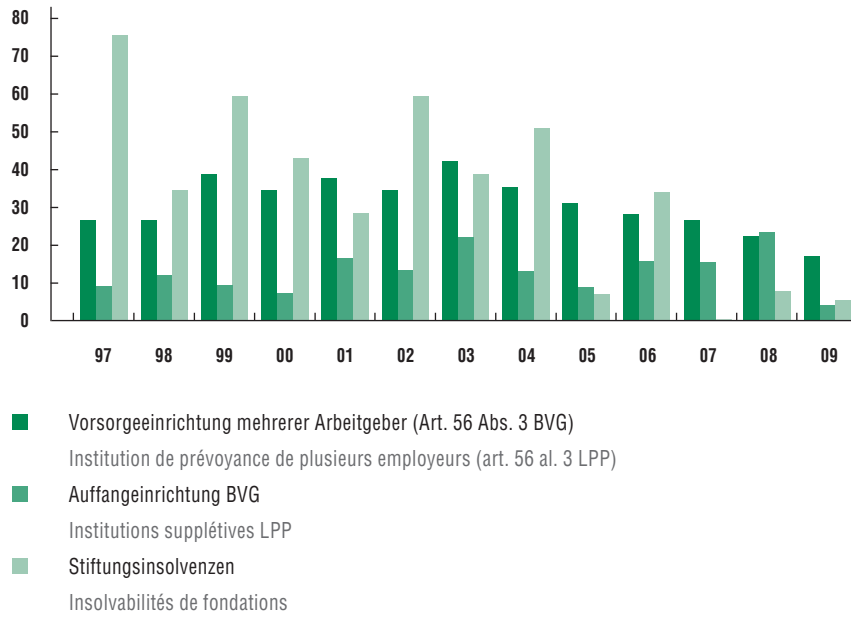


Fig. 3
Cas d'insolvabilité
(prestations versées par
type d'institution de
prévoyance en mio CHF)

Abb. 4
Insolvenzfälle der
Sammel- und Gemein-
schaftseinrichtungen
inkl. Auffangeinrichtung
(Branchenstatistik
Anzahl Fälle)

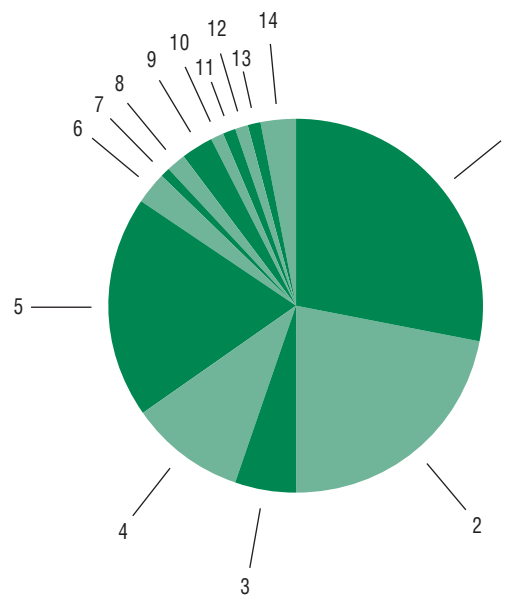


Fig. 4
Cas d'insolvabilité des
institutions collectives et
communes, y compris
l'institution supplétive
(statistiques du nombre
de cas par secteur)

- | | |
|---|--------------------------------------|
| 1) Restauration / Restauration | 8) Treuhand / Fiduciaire |
| 2) Bau / Construction | 9) Transport / Transports |
| 3) Elektro/Maschinenbau / Electricité/mécanique | 10) Import/Export / Import/export |
| 4) Detailhandel / Commerce de détail | 11) Druck/Papier / Impression/papier |
| 5) Dienstleistungen / Services | 12) Gesundheitswesen / Santé |
| 6) Auto / Automobile | 13) Finanzbereich / Finances |
| 7) Textil / Textile | 14) Diverse / Divers |

Abb. 5
Insolvenzfälle der
Sammel- und Gemein-
schaftseinrichtungen
inkl. Auffangeinrichtung
(durchschnittlich
ausbezahlte Summe
nach Branche)

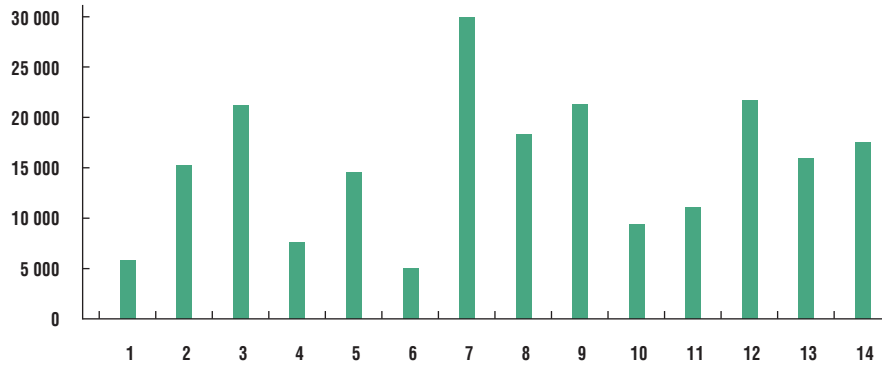


Fig. 5
Cas d'insolvabilité des
institutions collectives et
communes, y compris
l'institution supplétive
(somme moyenne versée
par secteur)

- | | |
|---|---|
| 1) Restauration / Restauration | 9) Transport / Transports |
| 2) Bau / Construction | 10) Import/Export / Import/export |
| 3) Elektro/Maschinenbau / Electricité/mécanique | 11) Druck/Papier / Impression/papier |
| 4) Detailhandel / Commerce de détail | 12) Gesundheitswesen / Santé |
| 5) Dienstleistungen / Services | 13) Finanzen/Beteiligungsgesellschaften /
Finances/sociétés de participation |
| 6) Auto / Automobile | 14) Diverse / Divers |
| 7) Textil / Textile | |
| 8) Treuhand / Fiduciaire | |

Abb. 6
Insolvenzfälle
(Art der Zwangs-
vollstreckung)

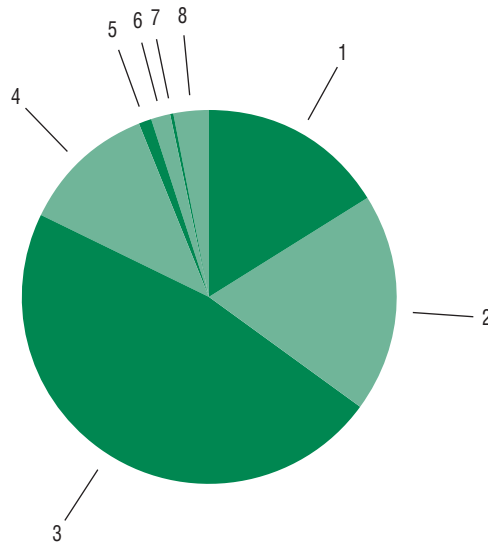


Fig. 6
Cas d'insolvabilité
(type d'exécution forcée)

- | |
|---|
| 1) Konkurs ordentliches Verfahren / Faillite en procédure ordinaire |
| 2) Konkurs summarisches Verfahren / Faillite en procédure sommaire |
| 3) Konkurseinstellung mangels Aktiven / Suspension de la faillite faute d'actif |
| 4) Pfändung / Saisie |
| 5) Wegzug Ausland / Départ à l'étranger |
| 6) Auflösung gemäss Handelsregister / Dissolution en vertu du RC |
| 7) Art. 12 BVG / Art. 12 LPP |
| 8) Diverse / Divers |

Der Sicherheitsfonds erbrachte im Jahr 2009 unter Einschluss der neu übernommenen Rentenverpflichtungen Insolvenzleistungen von gut 24 Mio. CHF. Damit lagen die Bruttoleistungen um knapp 45 Mio. CHF unter dem Vorjahr. Durch die Rückflüsse von 6,4 Mio. CHF resultierten netto Leistungen von 17,6 Mio. CHF.

Die grösste Zahlung erfolgte im letzten Jahr mit knapp 4 Mio. CHF an die Pensionskasse der Ritex AG zur Finanzierung der Rentenleistungen. Insgesamt belaufen sich die Leistungen des Sicherheitsfonds in diesem Fall damit auf 22 Mio. CHF. Die Ausfälle beruhen auf Anlagen bei der Stifterfirma und in Immobilien. Weitere Insolvenzzahlungen erfolgten an die Fondation Friderici (1 Mio. CHF), die Fondation Prétat (114 000 CHF), die Fondation Satrax (130 000 CHF) und die Personalfürsorgestiftung Glogg & Co (221 000 CHF). Zugunsten der Fondation Friderici wurden inklusive der Zahlungen im Jahr 2008 damit Austrittsleistungen von 8,8 Mio. CHF sichergestellt.

Die Rückzahlungen auf gewährten Vorschussleistungen beruhen auf Erlösen aus Konkursverfahren des Arbeitgebers insolventer Versichertenkollektive sowie auf positiven Ergebnissen bei der Veräusserung von Vermögenswerten der sich in Liquidation befindenden Vorsorgeeinrichtungen. Darin enthalten sind auch die Ergebnisse aus der Geltendmachung von Verantwortlichkeitsansprüchen gegenüber Personen, die für die Zahlungsunfähigkeit der Vorsorgeeinrichtung ein Verschulden trifft. Im Jahr 2009 konnten in mehreren Insolvenzfällen von Vorsorgeeinrichtungen Rückzahlungen verbucht werden. Die höchste Rückzahlung erfolgte mit 1,5 Mio. CHF vom Fürsorgefonds der Pneu Mäder AG. In diesem Fall können die Leistungen des Sicherheitsfonds von ursprünglich 2,3 Mio. CHF vollständig zurückgeführt werden. Weitere grössere Rückzahlungen erfolgten von den Stiftungen der Kopp AG (1 Mio. CHF), von der Personalfürsorgestiftung Biesser Fenster AG (240 000 CHF), von der Personalfürsorgestiftung Entenweid AG (425 000 CHF) und von der Vorsorgeeinrichtung der Müller & Co. AG (550 000 CHF).

Durant l'exercice sous revue, le Fonds de garantie a versé plus de 24 millions de CHF à titre de prestations d'insolvabilité, y compris pour les nouvelles prises en charge de rentes. Les prestations brutes étaient donc inférieures de près de 45 millions de CHF à celles versées en 2008. Compte tenu des remboursements, qui se montent à 6,4 millions de CHF, les prestations nettes sont de 17,6 millions de CHF.

Le paiement le plus important, de près de 4 millions de CHF, a été effectué pour financer les rentes de la caisse de pension de la société Ritex AG. Au total, les prestations versées par le Fonds de garantie dans ce cas s'élèvent à 22 millions de CHF. Les défauts de paiement sont dus à des investissements effectués auprès de l'entreprise fondatrice et dans l'immobilier. D'autres paiements dus à une insolvabilité concernent la Fondation Friderici (un million de CHF), la Fondation Prétat (114 000 CHF), la Fondation Satrax (130 000 CHF) et la Fondation de prévoyance en faveur du personnel Glogg & Co (221 000 CHF). Y compris les paiements effectués en 2008, les prestations de sortie prises en charge pour la Fondation Friderici totalisent 8,8 millions de CHF.

Le remboursement des avances accordées a notamment pour source les revenus provenant de la faillite de l'employeur de collectifs d'assurés insolubles ainsi que le bénéfice résultant de la vente des valeurs patrimoniales des institutions de prévoyance en liquidation. De plus, les remboursements comprennent également les prétentions en responsabilité obtenues contre les personnes à qui une faute ayant entraîné l'insolvabilité de l'institution de prévoyance est imputable. En 2009, plusieurs remboursements ont été effectués dans le cadre d'insolvabilités d'institutions de prévoyance: le plus important, de 1,5 million de CHF, concernait le fonds de prévoyance de la société Pneu Mäder AG. Les prestations versées par le Fonds de garantie, de 2,3 millions de CHF à l'origine, sont ainsi intégralement remboursées pour ce cas d'insolvabilité. D'autres remboursements importants ont également été réalisés: fondation de la société Kopp AG (1 million de CHF), fondation de prévoyance en faveur du personnel Biesser Fenster AG (240 000 CHF), fondation de prévoyance en faveur du personnel Entenweid AG (425 000 CHF) et institution de prévoyance en faveur de la société Müller & Co. AG (550 000 CHF).

Im Jahr 2009 konnten in vier Stiftungsinsolvenzfällen Regelungen zur Erledigung von Verantwortlichkeitsansprüchen mit einer Summe von insgesamt gut 1,03 Mio. CHF gefunden werden. Vereinbarungen konnten mit sieben Stiftungsräten getroffen werden. In zwei Fällen reichte der Sicherheitsfonds neue Klagen aus Verantwortlichkeit ein. Insgesamt waren per Ende 2009 in zehn Stiftungsinsolvenzfällen Gerichtsverfahren zur Durchsetzung von Verantwortlichkeitsansprüchen hängig.

Aufgrund von ungenügenden Inkassomassnahmen bei Versichertenkollektiven hat der Sicherheitsfonds Rückerstattungen von rund 0,23 Mio. CHF von Vorsorgeeinrichtungen erhalten. Bei 47 Eingaben wurden 0,74 Mio. CHF aufgrund missbräuchlicher Inanspruchnahme von Leistungen des Sicherheitsfonds verweigert. Dazu wurden Insolvenzforderungen von rund 1,89 Mio. CHF abgewiesen (fehlende Voraussetzungen für die Leistungen und Überschneidungen von Versicherungszeiten verschiedener Vorsorgeeinrichtungen). Gegen fünf Arbeitgeber wurden 2009 Strafanzeigen wegen wiederholter Nichtbezahlung von Vorsorgebeiträgen eingereicht. Abklärungen des Sicherheitsfonds bei Eingaben der Auffangeinrichtung über längere Zeiträume haben wiederholt Versicherungszeiten bei anderen Vorsorgeeinrichtungen ergeben. Im Jahr 2009 waren so Leistungen an die Auffangeinrichtung von 1,76 Mio. CHF nicht sicherzustellen.

1.1.5 Rentenverpflichtungen beim Sicherheitsfonds

Der Sicherheitsfonds hat im Jahr 2002 aufgrund stark verteuerteter Offerten für den Renteneinkauf damit begonnen, Rentenverpflichtungen insolventer Vorsorgeeinrichtungen selbst weiter zu entrichten. Die übernommenen Verpflichtungen werden unter den Passiven des Sicherheitsfonds bilanziert. Die Berechnung erfolgt nach den technischen Grundlagen BVG-2000/3% zuzüglich einer Verstärkung für die Langlebigkeit.

Im Jahr 2009 wurden die Rentenverpflichtungen von der BVG-Stiftung der Erwin Meier & Co übernommen. Zudem mussten in zwei Fällen liquidiert Vorsorgeeinrichtungen je eine Rente sichergestellt werden. Dank verschiedener (auch nachträglicher) Zahlungen zur Abdeckung übernommener Rentenleistungen lagen die Einnahmen für die Renten im Jahr 2009 um 2,25 Mio. CHF über den Ausgaben und den neu übernommenen Verpflichtungen. Per

En 2009, quatre cas d'insolvabilité de fondations impliquant des actions en responsabilité ont pu être réglés, pour un total dépassant 1,03 million de CHF. Dans sept cas, des accords ont été conclus avec des conseils de fondation. Dans deux cas, le Fonds de garantie a engagé de nouvelles actions en responsabilité. Fin 2009, un total de dix actions en responsabilité étaient pendantes qui concernaient des insolvabilités de fondations.

En outre, le Fonds de garantie a obtenu le remboursement, par des fondations de prévoyance, de quelque 0,23 million de CHF, un montant dû en raison des mesures d'encaissement insuffisantes de la part de collectifs d'assurés. Le versement d'un total de 0,74 million de CHF a été refusé en réponse à 47 demandes abusives de prestations du Fonds de garantie. De plus, des demandes de prestations d'insolvabilité ont été refusées pour un total de quelque 1,89 million de CHF (conditions non remplies pour le versement de prestations et recoupement de périodes d'assurance de plusieurs institutions de prévoyance). En 2009, cinq employeurs ont fait l'objet d'une dénonciation pénale pour non-paiement répété des contributions de prévoyance. Des investigations du Fonds de garantie relatives à des demandes de l'institution supplétive concernant de longues périodes ont mis en évidence plusieurs périodes d'assurance auprès d'autres institutions de prévoyance. De ce fait, il n'a pas été nécessaire au Fonds de garantie de payer en 2009 à l'institution supplétive, à titre de prestations, l'équivalent de 1,76 million de CHF.

Paiement de rentes par le Fonds de garantie 1.1.5

Face à un important renchérissement des offres relatives à l'achat de rentes, le Fonds de garantie a commencé, en 2002, à effectuer lui-même le paiement des rentes d'institutions de prévoyance insolvables. Ces paiements sont portés au passif du bilan du Fonds de garantie. Le calcul est effectué selon les bases techniques LPP 2000/3% plus une prise en compte du risque de longue vie.

En 2009, les rentes dues par la fondation LPP de la société Erwin Meier & Co ont été prises en charge. De plus, deux rentes ont été assurées dans le cas de deux institutions de prévoyance liquidées. Grâce à divers paiements (y compris après-coup) destinés à couvrir les rentes prises en charge, les recettes concernant les rentes dépassent de 2,25 millions

Ende 2009 zahlte der Sicherheitsfonds an 759 Personen eine Rente aus. Dabei handelte es sich um 240 Altersrenten, 245 Invalidenrenten, 100 Invalidenkinderrenten, 164 Ehegattenrenten und um 10 Waisenrenten.

de CHF les dépenses et les nouveaux paiements pris en charge. A la fin de l'exercice, le Fonds de garantie avait versé 759 rentes, ventilées comme suit: 240 rentes de vieillesse, 245 rentes d'invalidité, 100 rentes d'enfants d'invalides, 164 rentes de conjoint et 10 rentes d'orphelins.

1.2 Meldung/Abrechnung über die Beiträge und Zuschüsse

1.2 Annonce/décompte des contributions et des subsides

1.2.1 Statistische Auswertung der Beitrags- und Zuschussabrechnungen

1.2.1 Analyse statistique des contributions et subsides décomptés

Die Statistik umfasst alle bis Ende März 2010 erledigten Abrechnungen, aufgeteilt nach den Bemessungsjahren 1987 bis 2008. Die Abrechnungen zum Jahr 2009 werden erst Mitte 2010 fällig.

Ces statistiques comprennent tous les décomptes terminés jusqu'à fin mars 2010, ventilés par année, de 1987 à 2007. Le délai de remise des décomptes de l'exercice 2009 est fixé à l'été 2010.

Abrechnungsstatistik
per 1.4.2010

Jahr Année	Nach BVG koordinierte Löhne pro rata Salaires coordonnés au pro rata selon LPP	Altersgutschriften BVG Bonifications de vieillesse LPP	Beitrag Zuschüsse Cotisations pour les subsides	Beitrag Insolvenz und andere Leistungen Cotisations pour insolvabilités et autres prestations	Zuschüsse wegen ungünstiger Altersstruktur Subsides pour structure d'âge défavorable
1987	55 512 515 168	6 434 706 577	111 023 750		17 000 751
1988	59 051 604 491	6 844 659 961	118 103 214		18 719 710
1989	62 787 049 511	7 258 872 015	125 574 105		20 453 337
1990	68 574 088 153	7 917 468 059	27 429 660		22 041 180
1991	73 866 307 037	8 498 202 518	29 546 509		24 595 502
1992	78 647 784 406	9 100 820 062	31 459 131		27 163 574
1993	79 698 687 381	9 271 459 865	31 879 452		29 751 931
1994	80 735 713 851	9 418 407 853	32 294 301		30 741 857
1995	82 545 873 122	9 656 399 223	33 018 318		34 123 565
1996	83 529 328 534	9 773 192 443	33 411 726		36 095 246
1997	83 373 049 644	9 816 411 893	50 023 839		39 310 243
1998	84 080 585 679	9 942 095 261	84 080 587		41 993 132
1999	86 184 502 282	10 231 838 347	86 184 502		46 665 018
2000	88 893 025 399	10 561 385 081	44 446 512	126 128 870	51 019 447
2001	93 474 359 611	11 163 095 229	46 737 179	132 907 312	58 327 917
2002	96 148 412 165	11 511 107 928	48 074 206	139 908 694	63 605 723
2003	97 063 168 793	11 686 534 626	58 237 900	192 893 161	68 158 560
2004	98 393 957 356	11 911 367 057	59 036 376	200 594 394	72 789 454
2005	109 094 575 256	12 986 151 021	76 366 202	156 722 630	69 971 226
2006	112 681 247 512	13 435 027 290	78 876 873	163 093 365	75 648 313
2007	117 884 175 088	14 084 614 632	82 518 922	114 329 266	82 624 975
2008	122 983 436 481	14 702 297 086	86 088 406	118 927 604	85 605 172

Statistiques des
décomptes au 1.4.2010

Für das Bemessungsjahr 2008 sind momentan noch 35 Abrechnungen ausstehend. Bei Abrechnungen grösserer Vorsorgeeinrichtungen werden Vorschusszahlungen geleistet. Einbussen für den Sicherheitsfonds entstehen somit keine.

Il manque actuellement 35 décomptes pour 2008. En ce qui concerne les institutions de prévoyance d'une certaine importance, des versements sont effectués à titre provisionnel, ce qui évite toute perte au Fonds de garantie.

Die vom Sicherheitsfonds ausgerichteten Zuschussleistungen nahmen bis auf das Jahr 2005 kontinuierlich zu. Der Rückgang beim Abrechnungsjahr 2005 hing mit den Anpassungen aufgrund der 1. BVG-Revision zusammen (Senkung der Lohneintrittsschwelle und Anpassung der Beitragsstaffelung für die Frauen). Die Gründe für die Zunahme in den anderen Jahren dürften neben der generellen Zunahme der Leistungsgrundlagen und der Alterung der Gesellschaft auch in der immer konsequenteren Geltendmachung der Zuschussleistungen liegen.

Zuschüsse wegen ungünstiger Altersstruktur können von den Vorsorgeeinrichtungen nur dann direkt eingefordert werden, wenn der gesamte Personalbestand eines Arbeitgebers bei der Vorsorgeeinrichtung angeschlossen ist. Ebenfalls nicht zuschussberechtigt sind in der Regel Anschlüsse von Einzelpersonen, die aufgrund von reglementarischen Bestimmungen in einer früheren Einrichtung verbleiben können. Die Geschäftsstelle kontrolliert die geforderten Zuschussleistungen. Wenn nötig erfolgen Korrekturen, und zu viel ausgerichtete Zuschussleistungen aus den Vorjahren werden zurückgefordert. Für das Abrechnungsjahr 2008 erfolgten Korrekturen von 3,1 Mio. CHF. Grössere Korrekturen waren insbesondere aufgrund der Angabe von falschen BVG-Altersgutschriften notwendig.

Für das Jahr 2008 wurden bisher Beiträge für die Zuschussleistungen von 85,6 Mio. CHF abgerechnet. Diesen Beiträgen stehen Zuschussleistungen von 86 Mio. CHF gegenüber. Weiter ist zu berücksichtigen, dass auch die seit dem Jahr 2005 durch den Sicherheitsfonds abzugeltenden Kosten der AHV-Ausgleichskassen und der Auffangeinrichtung für die BVG-Anschlusskontrollen den BVG-Minimalbereich betreffen. Auch diese sind durch die Beiträge der registrierten Vorsorgeeinrichtungen zu finanzieren. Die durch den Beitrag für Zuschussleistungen abzudeckenden Ausgaben erhöhen sich damit um 5,6 Mio. CHF, sodass die Ausgaben in diesem Bereich die Einnahmen effektiv um 5,2 Mio. CHF übersteigen.

A l'exception de l'exercice 2005, les subsides versés par le Fonds de garantie n'ont cessé d'augmenter. Le recul de 2005 était lié aux adaptations demandées par la première révision de la LPP (abaissement du salaire minimal donnant droit à la prévoyance professionnelle et adaptation de l'échelonnement des taux de bonifications de vieillesse des femmes). L'augmentation des autres années peut s'expliquer notamment par l'augmentation générale des bases de prestations et par le vieillissement de la population, ainsi que par les demandes de subsides de plus en plus systématiques.

Des subsides pour structure d'âge défavorable ne peuvent être demandés directement que si l'ensemble du personnel d'un employeur est affilié à l'institution de prévoyance. En règle générale, les particuliers qui sont restés dans une institution de prévoyance en vertu de dispositions réglementaires n'ont pas non plus droit aux subsides. L'Organe de direction contrôle les subsides demandés. Le cas échéant, il est procédé à des corrections et le remboursement de subsides versés lors d'exercices antérieurs est demandé. Les corrections concernant l'exercice 2008 se montent à 3,1 millions de CHF. Des corrections relativement importantes étaient dues, notamment, à de fausses indications concernant des bonifications de vieillesse LPP.

Les contributions pour subsides de l'exercice 2008 décomptées pour l'heure totalisent 85,6 millions de CHF, à comparer aux prestations de subsides de 86 millions de CHF. Par ailleurs, il faut tenir compte du fait que les frais pour les contrôles de l'affiliation LPP effectués par les caisses de compensation AVS et par l'institution supplétive LPP doivent être indemnisés par le Fonds de garantie LPP depuis 2005 et concernent également le domaine minimal de la LPP. Ces frais doivent ainsi eux aussi être financés par les contributions des institutions de prévoyance enregistrées. De ce fait, les dépenses que les contributions pour subsides doivent couvrir augmentent de 5,6 millions de CHF. De sorte, elles dépassent les recettes de 5,2 millions de CHF.

1.2.3 Abrechnung über die Beiträge für alle anderen Leistungen

Das Beitragssystem des Sicherheitsfonds sieht seit dem Jahr 2000 vor, dass die einzelnen Aufgaben unterschiedlich finanziert werden. Die Beiträge für Insolvenz- und andere Leistungen bemessen sich aufgrund der reglementarischen Austrittsleistungen aller Versicherten und des mit zehn multiplizierten Betrages sämtlicher Renten gemäss Betriebsrechnung. Abrechnungspflichtig sind nicht nur die nach Art. 48 BVG registrierten Vorsorgeeinrichtungen, sondern sämtliche Einrichtungen mit reglementarischen Leistungsversprechen. Die Beitragseinnahmen sind hier unter Berücksichtigung der Beitragssatzanpassungen kontinuierlich angestiegen.

Für das Bemessungsjahr 2008 haben 3427 Vorsorgeeinrichtungen Beiträge betreffend Insolvenzen und alle anderen Leistungen abgerechnet. In dieser Zahl eingeschlossen sind die seit dem Jahr 2007 neu abrechnungspflichtigen liechtensteinischen Vorsorgeeinrichtungen. Abgerechnet wurden mit 118 Mio. CHF um 4 Mio. CHF höhere Beiträge als für das Jahr 2007. Von diesen Beiträgen entfielen 2,9 Mio. CHF auf die 886 nicht registrierten Einrichtungen.

1.3 Entschädigung der AHV-Ausgleichskassen und der Auffangeinrichtung für die Arbeitgeberanschlusskontrollen

Die AHV-Ausgleichskassen überprüfen, ob die von ihnen erfassten Arbeitgeber einer registrierten Vorsorgeeinrichtung angeschlossen sind. Bei Auflösung von Anschlussverträgen bei Sammel- und Gemeinschaftseinrichtungen kontrolliert die Auffangeinrichtung BVG den Wiederanschluss dieser Vorsorgewerke. Seit dem Jahr 2005 entschädigt der Sicherheitsfonds die mit diesen Aufgaben beauftragten Stellen. Das Verfahren und die Basis für die Entschädigung bei der Abrechnung der Ausgleichskassen mit dem Sicherheitsfonds wurden vom Bundesamt für Sozialversicherungen vorgegeben.

Für die Anschlusskontrollen hat der Sicherheitsfonds die AHV-Ausgleichskassen im Berichtsjahr mit rund 5,4 Mio. CHF (Vorjahr 4,9 Mio. CHF) entschädigt. Der Auffangeinrichtung BVG wurden für die Wiederanschlusskontrolle gestützt auf Art. 56 Abs. 1 Bst. h BVG 234 000 CHF gutgeschrieben (Vorjahr 250 000 CHF).

Décompte des contributions concernant toutes les autres prestations 1.2.3

Depuis l'an 2000, le système de contribution du Fonds de garantie prévoit un financement différencié pour les différentes tâches du Fonds de garantie. Les prestations pour insolvabilité et autres prestations sont calculées sur la base des prestations de sortie réglementaires de tous les assurés, ainsi que sur la base du total des rentes multiplié par dix tel qu'il ressort du compte d'exploitation. Toutes les fondations servant des prestations réglementaires, et pas uniquement celles qui sont enregistrées selon l'art. 48 LPP, doivent cotiser. Compte tenu des adaptations du taux de cotisation, les recettes sous forme de cotisations ont augmenté de façon continue.

En 2008, 3427 institutions de prévoyance – au nombre desquelles figurent les institutions de la Principauté de Liechtenstein, obligatoirement affiliées depuis 2007 – ont versé des contributions pour insolvabilité et pour toutes autres prestations. Leurs contributions, qui se chiffrent à 118 millions de CHF, sont supérieures de 4 millions de CHF à celles de 2007. Une part de 2,9 millions de CHF a été versée par les 886 institutions non enregistrées.

Indemnisation des caisses de compensation AVS et de l'institution supplétive pour les contrôles d'affiliation des employeurs 1.3

Il incombe aux caisses de compensation AVS de vérifier si les employeurs enregistrés auprès d'elles sont affiliés à une institution de prévoyance enregistrée. En cas de résiliation d'un contrat d'affiliation à une institution collective ou commune, l'institution supplétive vérifie si les institutions concernées sont ensuite réaffiliées. Depuis 2005, le Fonds de garantie dédommage les services chargés de ces tâches. La procédure et la base d'indemnisation applicable au décompte des caisses de compensation auprès du Fonds de garantie ont été fixées par l'Office fédéral des assurances sociales.

Le Fonds de garantie a versé près de 5,4 millions de CHF (exercice précédent: 4,9 millions de CHF) aux caisses de compensation AVS pour leur contrôle des affiliations durant l'année sous revue. En vertu de l'art. 56 al. 1 let. h LPP, l'institution supplétive s'est vu créditer un montant de 234 000 CHF (exercice précédent: 250 000 CHF) pour le contrôle des réaffiliations.

1.4 Wahrnehmung von Aufgaben als Sicherheitsfonds für liechtensteinische Vorsorgeeinrichtungen

Der Bundesrat hat im Dezember 2006 mit Liechtenstein eine Vereinbarung betreffend Anschluss der Vorsorgeeinrichtungen des FL beim Sicherheitsfonds der Schweiz unterzeichnet. Die Vereinbarung wurde im Jahr 2007 vom Parlament genehmigt. Gestützt auf die Vereinbarung stellt der Sicherheitsfonds der Schweiz seit dem Jahr 2007 die gesetzlichen und reglementarischen Leistungen von zahlungsunfähig gewordenen Vorsorgeeinrichtungen des FL sicher und nimmt Aufgaben im Bereich der Zentralstelle 2. Säule wahr. Die Sicherstellung gilt nur für Personen, die gegenüber der AHV des FL beitragspflichtig sind. Die liechtensteinischen Vorsorgeeinrichtungen werden zu den gleichen Bedingungen wie schweizerische Vorsorgeeinrichtungen an den Sicherheitsfonds angeschlossen. Der Sicherheitsfonds untersteht weiterhin ausschliesslich dem schweizerischen Recht und der Aufsicht der schweizerischen Behörden.

Aktuell sind 24 liechtensteinische Vorsorgeeinrichtungen dem Sicherheitsfonds angeschlossen. Diese haben mit dem Sicherheitsfonds nun zum zweiten Mal Beiträge abgerechnet. Eingaben für Insolvenzleistungen sind erst für Versicherungszeiten ab dem Jahr 2007 möglich. Es erfolgten nach wie vor keine Insolvenzleistungen an liechtensteinische Einrichtungen. Der Sicherheitsfonds wird von der liechtensteinischen Finanzmarktaufsicht periodisch über die Situation der Vorsorgeeinrichtungen informiert.

Tâches accomplies au titre de Fonds de garantie pour des institutions de prévoyance de la Principauté de Liechtenstein 1.4

En décembre 2006, le Conseil fédéral a conclu, avec la Principauté du Liechtenstein, une convention relative à l'affiliation des institutions de prévoyance de cet Etat au Fonds de garantie. Cette convention a été ratifiée par le Parlement en 2007. Sur la base de cette convention, le Fonds de garantie suisse prend en charge, depuis 2007, les prestations légales et réglementaires dues par les institutions de prévoyance liechtensteinoises en cas d'insolvabilité de ces dernières, et il accomplit pour la Principauté les tâches de prestations est assurée seulement aux personnes soumises à l'obligation de cotiser à l'AVS au Liechtenstein. Les conditions d'affiliation des institutions de prévoyance liechtensteinoises sont les mêmes que celles des institutions suisses. Le Fonds de garantie reste soumis exclusivement au droit suisse et à la surveillance des autorités suisses.

Actuellement, 24 institutions de prévoyance liechtensteinoises sont affiliées au Fonds de garantie, auquel elles ont maintenant cotisé pour la deuxième fois. Des demandes de prestations pour cause d'insolvabilités sont recevables uniquement pour les périodes d'assurance à compter de 2007. Pour l'heure, il n'a pas été versé de prestations d'insolvabilité pour le compte d'institutions liechtensteinoises. Le Fonds de garantie est régulièrement informé de la situation des institutions par l'autorité liechtensteinoise de surveillance des marchés financiers.

2. Zentralstelle 2. Säule und Verbindungsstelle

Centrale du 2^e pilier et Organe de liaison

2.1 Eingegangene Anfragen und deren Behandlung

Demandes reçues et traitées 2.1

Seit Mitte 1999 haben über 225 000 Personen eine Anfrage betreffend Guthaben aus beruflicher Vorsorge bei der Zentralstelle eingereicht. Im Geschäftsjahr 2009 sind 23 206 neue Anfragen bearbeitet worden. Damit überstiegen die Anfragen das bereits hohe Niveau des Jahres 2008 noch leicht. Alle kontoführenden Einrichtungen (Vorsorgeeinrichtungen, Freizügigkeits- und Policenstiftungen) melden der Zentralstelle periodisch die bei ihnen vorhandenen vergessenen oder kontaktlosen Guthaben. Die beiden Datenbestände werden durch die Zentralstelle in regelmässigen Abständen mit den Anfragen verglichen. Bei einer möglichen Übereinstimmung einer Anfrage und der Kontomeldung werden der Gesuchsteller und die kontoführende Einrichtung orientiert. Diese Parteien regeln anschliessend die Weiterleitung des Guthabens nach den gesetzlichen Bestimmungen. Bis Ende Februar 2010 hat die Zentralstelle für 69 202 Gesuchsteller total 105 370 mögliche Übereinstimmungen von Guthaben aus beruflicher Vorsorge lokalisieren können. Alle neu eingereichten Anfragen werden sofort auf eine vorhandene Meldung eines Guthabens überprüft. Später eintreffende Kontomeldungen für solche Anfragen werden durch die regelmässigen Suchläufe über den ganzen Datenbestand abgedeckt. Pro Woche werden zurzeit rund 440 neue Anfragen zu Guthaben aus beruflicher Vorsorge eingereicht. Der Anteil der Anfragen, bei denen ein Konto gemeldet werden kann, liegt bei gut 35%.

Depuis le milieu de l'année 1999, plus de 225 000 personnes ont adressé à la Centrale du 2^e pilier une demande relative à un avoir de prévoyance professionnelle. Durant l'exercice 2009, 23 206 nouvelles demandes ont été traitées, ce qui représente une légère augmentation par rapport au nombre déjà élevé noté en 2008. Toutes les institutions gérant des comptes de prévoyance (institutions de prévoyance, fondations de libre passage et de polices) annoncent régulièrement à la Centrale les avoirs oubliés ou pour lesquels elles ne disposent plus de contact avec les bénéficiaires. La Centrale compare régulièrement ces données avec les demandes déposées. S'il paraît possible qu'une demande et un avoir concordent, le demandeur et l'institution qui gère l'avoir en question en sont informés et les deux parties règlent la transmission de l'avoir conformément aux dispositions légales. Jusqu'à la fin du mois de février 2010, la Centrale du 2^e pilier a répondu à 69 202 demandes en proposant 105 370 concordances possibles avec des avoirs de prévoyance professionnelle. Toute nouvelle demande est immédiatement soumise à un test de concordance avec un avoir annoncé. Des tests comparatifs effectués régulièrement permettent de mettre en évidence les concordances entre des avoirs annoncés après une demande et la demande en question. Chaque semaine, la Centrale reçoit en moyenne 440 demandes de nouvelles concernant des avoirs de prévoyance professionnelle. La proportion des demandes pour lesquelles la Centrale peut annoncer un compte est de l'ordre de 35%.

2.2 Vergessene Guthaben

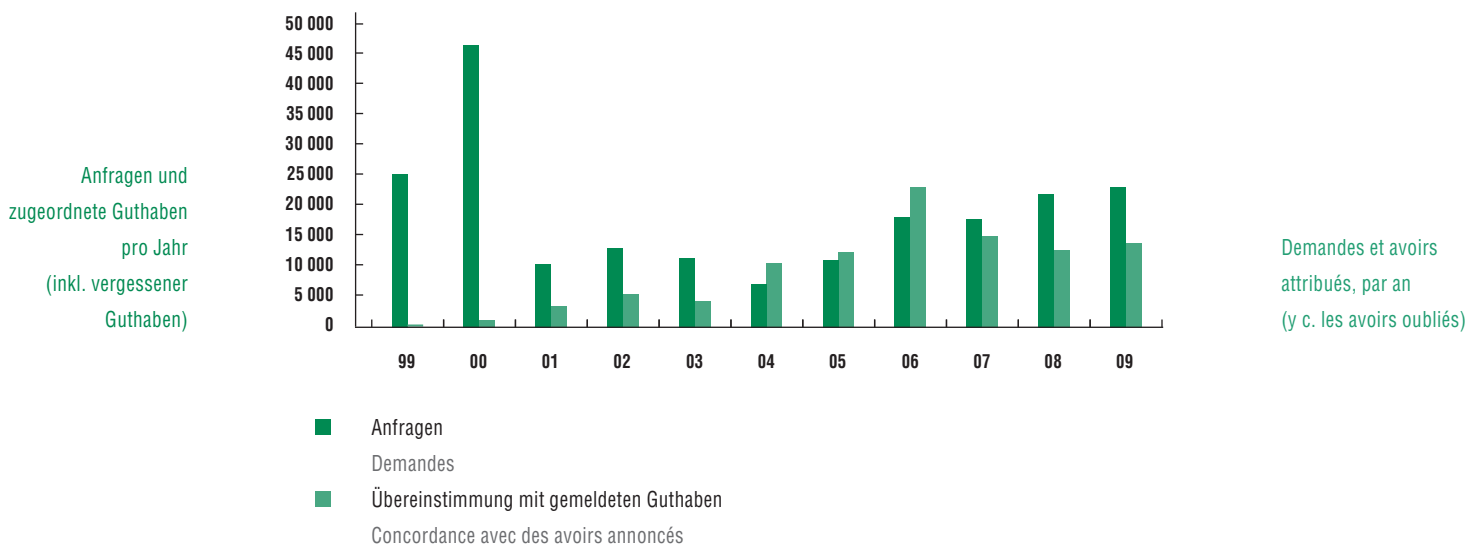
Avoirs oubliés 2.2

Als vergessene Pensionskassenguthaben werden Guthaben von Personen im Rentenalter bezeichnet, die noch nicht beansprucht worden sind. Die Berechtigten an solchen Guthaben werden durch die Zentralstelle aktiv gesucht. Für Personen, die in der Schweiz eine Altersrente aus der staatlichen Vorsorge (1. Säule) beziehen, kann die Adresse über die zuständigen Ausgleichskassen in Erfahrung gebracht werden. Ein erster Austausch dieser Adressen hat 2006 stattgefunden. Nach Erhalt der Angaben durch die Ausgleichskassen orientiert die Zentralstelle auch hier die kontoführende Einrichtung sowie die anspruchsberechtigten Personen. Aktuell werden die Daten für eine nächste Adresssuche vorbereitet. Für Personen,

On désigne par avoirs oubliés les avoirs non réclamés par des personnes ayant atteint l'âge de la retraite. Les personnes bénéficiaires de ces avoirs sont activement recherchées par la Centrale du 2^e pilier. Celle-ci peut obtenir, auprès de la caisse de compensation compétente, l'adresse des personnes qui se voient verser en Suisse une rente de vieillesse de la prévoyance étatique (premier pilier). Une première série d'adresses a été communiquée en 2006. Sur la base des indications reçues des caisses de compensation AVS, la Centrale informe les institutions qui gèrent les avoirs ainsi que les ayants droit. Des données sont actuellement en cours de préparation pour une nouvelle recherche d'adresses. En ce qui concerne

die die Schweiz bereits verlassen haben, kann oftmals auch über die Zentrale Ausgleichsstelle in Genf keine Lokalisierung des Kontoinhabers erfolgen. Die Zentralstelle selbst ist nicht zur aktiven Suche im Ausland verpflichtet. Eine solche Suche liegt aber im Interesse der Anspruchsberechtigten und grundsätzlich auch der beruflichen Vorsorge. Mit den Sozialversicherungsanstalten von Spanien, Portugal und Italien konnte ein Verfahren für den Datenaustausch zur Lokalisierung von Personen mit vergessenen Guthaben eingeführt werden. Durch den Datenaustausch mit diesen Ländern konnten für rund 70% der gemeldeten Personen eine Adresse gefunden werden. Auch mit Spanien, Portugal und Italien ist im Jahr 2010 zu den über die AHV nicht gefundenen Personen wieder ein Datenaustausch geplant.

les personnes ayant quitté la Suisse, il n'est souvent pas possible de localiser les bénéficiaires en passant par la Centrale de compensation de l'AVS de Genève. La Centrale du 2^e pilier n'a pas l'obligation de procéder à des recherches actives à l'étranger. De telles recherches sont toutefois dans l'intérêt des ayants droit – mais aussi, plus généralement, de la prévoyance professionnelle. Une procédure d'échange de données a pu être mise en place avec les institutions des assurances sociales d'Espagne, du Portugal et de l'Italie pour localiser les personnes ayant des avoirs oubliés. L'échange de données avec ces pays a permis de trouver une adresse pour environ 70% des personnes annoncées. Un nouvel échange de données concernant les personnes qui n'ont pas pu être trouvées en passant par l'AVS est prévu en 2010 avec l'Espagne, le Portugal et l'Italie.



Mit Inkrafttreten der 1. BVG-Revision im Jahr 2005 haben die Freizügigkeitseinrichtungen gestützt auf Art. 41 Abs. 3 BVG sämtliche Guthaben nach Ablauf von zehn Jahren ab dem ordentlichen Rücktrittsalter an den Sicherheitsfonds zu überweisen. Bis Ende Februar 2010 wurden dem Sicherheitsfonds in diesem Zusammenhang von 27 Einrichtungen 1680 Guthaben übertragen. Der überwiegende Teil der übertragenen Guthaben stammt von der Auffangeinrichtung. Aktuell werden vom Sicherheitsfonds 1644 Guthaben über insgesamt 12,3 Mio. CHF verwaltet. Die Guthaben werden mit dem von der Auffangeinrichtung für die Freizügigkeitskonten verwendeten Zinssatz verzinst. Die Guthaben werden in den kommenden Jahren weiter zunehmen, da nur sehr wenige Berechtigte noch gefunden werden können.

En vertu de la 1^e révision de la LPP, entrée en vigueur en 2005, et conformément à l'art. 41 al. 3 LPP, les institutions de prévoyance doivent transférer au Fonds de garantie tous les avoirs après un délai de dix ans à compter de l'âge ordinaire de la retraite. Jusqu'à la fin de février 2010, 27 institutions ont transféré 1680 avoirs au Fonds de garantie. La grande majorité de ces avoirs proviennent de l'institution supplétive. Actuellement, le Fonds de garantie gère 1644 avoirs pour un montant total de 12,3 millions de CHF. Ces avoirs sont rémunérés au taux appliqué par l'institution supplétive pour les comptes de libre passage. Il est prévisible que leur volume continuera de croître ces prochaines années, car pour l'heure, il n'a été possible de trouver qu'un nombre très limité de leurs ayants droit.

Seit Mitte 2002 ist der Sicherheitsfonds für den Bereich der beruflichen Vorsorge Verbindungsstelle zu den Mitgliedstaaten der EU und der EFTA. Bis im Jahr 2006 beschränkte sich die Tätigkeit des Sicherheitsfonds in diesem Bereich in erster Linie auf die Erteilung von Auskünften im Zusammenhang mit Fragen rund um die berufliche Vorsorge.

Im Rahmen des Abkommens über die Personenfreizügigkeit zwischen den Staaten der Europäischen Gemeinschaft und der Schweiz sind am 1. Juni 2007 einschränkende Bestimmungen über die Barauszahlung bei definitivem Verlassen der Schweiz in Kraft getreten. Verlangt eine Person aufgrund des definitiven Verlassens der Schweiz nach dem 31. Mai 2007 die Barauszahlung ihrer Freizügigkeitsleistung, muss die Vorsorgeeinrichtung prüfen, ob die versicherte Person in einen EU- oder EFTA-Staat ausreist und, wenn ja, ob sie dort weiterhin obligatorisch für Alter, Invalidität und Hinterlassenenleistungen versichert ist. Aufgrund der Ausdehnung des Freizügigkeitsabkommens auf Bulgarien und Rumänien gelten diese Bestimmungen seit dem 1. Juni 2009 auch für Personen, die in diese beiden Staaten ausreisen. Mit den zuständigen Stellen in Deutschland, Frankreich, Griechenland, Grossbritannien, Italien, Österreich, Portugal und Spanien konnte ein spezielles Verfahren für die Abklärung der Sozialversicherungspflicht im jeweiligen Land festgelegt werden. Mit Rumänien und Polen laufen Gespräche. Alle anderen EU- und EFTA-Staaten führen die Abklärung der Sozialversicherungspflicht aufgrund eines Standardformulars des Sicherheitsfonds durch.

Personen, die die Schweiz Richtung EU bzw. EFTA verlassen, können bei der Verbindungsstelle ein Antragsformular für die Abklärung der Sozialversicherungspflicht im entsprechenden Land einreichen. Die Verbindungsstelle übermittelt die Anfragen an die zuständigen ausländischen Stellen, die bezogen auf einen Stichtag abklären, ob die antragstellenden Personen obligatorisch sozialversichert sind. Für Frankreich erfolgt die Abklärung durch die antragstellende Person. Sobald die Verbindungsstelle das Abklärungsergebnis erhalten hat, informiert sie sowohl die antragstellende Person als auch die Einrichtungen der beruflichen Vorsorge.

Depuis le deuxième semestre 2002, le Fonds de garantie joue le rôle d'Organe de liaison pour le domaine de la prévoyance professionnelle avec les Etats de l'UE et de l'AELE. Jusqu'en 2006, son activité dans ce domaine consistait principalement à fournir des renseignements en réponse à des questions relatives à la prévoyance professionnelle.

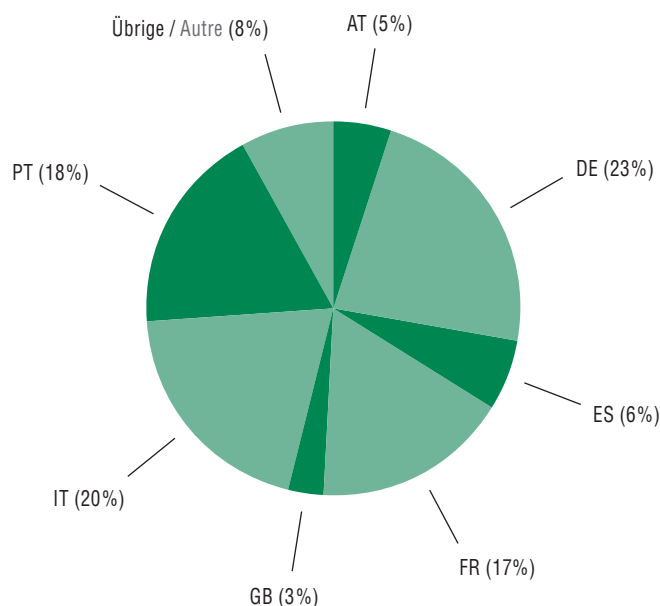
Dans le cadre de l'Accord sur la libre circulation des personnes conclu entre les Etats de l'Union européenne et la Suisse, des dispositions restreignant le versement en espèces aux personnes qui quittent définitivement la Suisse sont entrées en vigueur le 1^{er} juin 2007. Si une personne demande le versement en espèces de sa prestation de libre passage parce qu'elle quitte définitivement la Suisse après le 31 mai 2007, l'institution de prévoyance doit examiner si la personne déménage dans un Etat de l'UE ou de l'AELE et, si tel est le cas, si elle continue d'y être soumise à un régime obligatoire d'assurance vieillesse, invalidité et survivants. Compte tenu de l'extension de l'accord de libre passage à la Bulgarie et à la Roumanie, ces dispositions s'appliquent depuis le 1^{er} juin 2009 aux personnes qui s'installent dans ces deux Etats. L'Organe de liaison a mis en place, avec les services compétents de plusieurs Etats – l'Allemagne, l'Autriche, l'Espagne, la France, la Grande-Bretagne, la Grèce, l'Italie et le Portugal – une procédure spéciale permettant de déterminer l'obligation d'assujettissement aux assurances sociales dans l'Etat concerné. Des discussions sont en cours avec la Pologne et la Roumanie. Les autres Etats membres de l'UE ou de l'AELE procèdent à la détermination de l'obligation d'assujettissement sur la base d'un formulaire standard du Fonds de garantie.

Une personne quittant la Suisse pour un pays de l'UE ou de l'AELE peut remettre à l'Organe de liaison un formulaire de détermination de l'obligation d'assujettissement aux assurances sociales dans le pays en question. L'Organe de liaison transmet la demande au service compétent étranger, qui déterminera, en fonction d'un jour de référence, si la personne est assujettie à l'assurance sociale obligatoire. Pour la France, la démarche incombe à la personne elle-même. A la réception de la réponse de l'autorité étrangère, l'Organe de liaison informe aussi bien le requérant que les institutions de prévoyance professionnelle.

Seit Inkrafttreten der einschränkenden Bestimmungen über die Barauszahlung haben 7805 Personen einen Antrag für die Abklärung der Sozialversicherungspflicht in einem EU- oder EFTA-Staat beim Sicherheitsfonds BVG eingereicht. Im Geschäftsjahr 2009 wurden 3717 Anfragen bei der Verbindungsstelle eingereicht. Bei 183 Anfragen erübrigte sich eine Abklärung der Sozialversicherungspflicht, da die Personen entweder vor dem 1. Juni 2007 aus der Schweiz ausgewandert oder in einen Drittstaat gezogen waren. In 2602 Fällen hat die Verbindungsstelle das Ergebnis der Abklärungen durch die ausländischen Behörden im letzten Jahr erhalten und konnte sowohl die versicherten Personen als auch die Einrichtungen der beruflichen Vorsorge über den Bescheid informieren. 1409 Personen waren nicht obligatorisch versichert und konnten somit auch den obligatorischen Teil ihrer Freizügigkeitsleistung bar beziehen. Für rund 1200 Anfragen ist aufgrund einer Unterstellung unter die Sozialversicherung im Ausreiseland der BVG-Anteil der Freizügigkeitsleistung in der Schweiz zu blockieren. Insgesamt erhielt die Verbindungsstelle bisher zu 5881 Anträgen den Bescheid aus dem Ausland. 289 Anträge waren Ende Februar 2009 pendent, weil die zur Bearbeitung notwendigen Unterlagen nicht vollständig eingereicht wurden.

Depuis l'entrée en vigueur des dispositions restreignant le versement en espèces aux personnes qui quittent définitivement la Suisse, 7805 personnes ont déposé auprès du Fonds de garantie LPP une demande de détermination de l'obligation d'assujettissement aux assurances sociales d'un Etat de l'UE ou de l'AELE. Durant l'exercice 2009, 3717 demandes ont été adressées à l'Organe de liaison. Dans 183 cas, il n'a pas été nécessaire de déterminer l'obligation d'assujettissement, soit parce que la personne avait quitté la Suisse avant le 1^{er} juin 2007 soit qu'elle s'était établie dans un Etat tiers. Dans 2602 cas, l'Organe de liaison a reçu la réponse de l'autorité étrangère l'année dernière et a pu la transmettre aussi bien à la personne assurée qu'aux institutions de prévoyance professionnelle. En ce qui concerne 1409 personnes, comme elles n'étaient pas soumises à l'obligation d'assujettissement, elles ont aussi pu retirer en espèces la partie obligatoire de leurs prestations de libre passage. Pour environ 1200 personnes, la partie obligatoire de leurs prestations de libre passage reste bloquée en Suisse, du fait qu'elles sont assujetties à l'assurance obligatoire du pays où elles se sont établies. L'Organe de liaison a reçu de l'étranger un total de 5881 réponses. Quelques 289 demandes étaient en suspens fin février 2010, parce que les documents nécessaires au traitement du dossier n'étaient pas complets.

Aufteilung der eingegangenen Anfragen nach Ausreiseland



Ventilation des demandes reçues par pays de résidence

In der EU besteht für Personen mit Versicherungszeiten in mehreren Ländern im Leistungsfall ein besonderes Feststellungsverfahren zur Koordination der Versicherungen der betroffenen Länder. Die Schweiz nimmt aufgrund der bilateralen Verträge an diesem Verfahren teil, wobei in erster Linie die AHV involviert ist. Vereinzelt wird jedoch auch der Sicherheitsfonds einbezogen. In diesem Fall werden die Daten der betroffenen Personen mit den Kontomeldungen der Zentralstelle 2. Säule verglichen. Bei Übereinstimmung werden die Formulare an die betreffende Einrichtung weitergeleitet. Im Jahr 2009 hat die Verbindungsstelle 169 sogenannte E-Formulare (E 210, Mitteilung über Rentenbewilligung bzw. -ablehnung) aus der EU beantwortet.

Pour coordonner les assurances des différents pays concernés, l'UE a mis en place une procédure spéciale pour les prestations destinées aux personnes ayant des périodes d'assurance dans plusieurs pays. La Suisse y participe en vertu des accords bilatéraux. Si l'AVS est principalement concernée, le Fonds de garantie intervient toutefois également dans certains cas, pour lesquels les données des personnes concernées sont comparées aux annonces de comptes faites à la Centrale du 2^e pilier. Si une concordance est constatée, les formulaires sont transmis à l'institution correspondante. En 2009, l'Organe de liaison a répondu à 169 «formulaires E» (E 210, Communication concernant l'octroi/le refus d'une pension) de l'UE.

3. Aus der Tätigkeit der Organe

Activités des organes 3.

3.1 Stiftungsrat

Conseil de fondation 3.1

An der ordentlichen Jahressitzung vom 27. April 2009 hat der Stiftungsrat die Jahresrechnung und den Jahresbericht für das Jahr 2008 genehmigt. Weiter hat der Stiftungsrat die Beitragssätze für die Abrechnung mit dem Sicherheitsfonds für das Jahr 2010 zuhanden des BSV beschlossen. Für die Erbringung der Zuschussleistungen wurde die Beibehaltung des Beitragssatzes von 0,07% der nach BVG pro rata koordinierten Löhne beantragt. Mit diesem Beitragssatz wird eine ausgeglichene Rechnung erwartet. Für Insolvenz- und andere Leistungen wurde ebenfalls ein unveränderter Beitragssatz in der Höhe von 0,02% der Freizügigkeitsleistungen und der mit zehn multiplizierten Rentenzahlungen beantragt. Das Bundesamt für Sozialversicherung hat die Beitragssätze im September 2009 in dieser Höhe genehmigt.

Dans le cadre de sa réunion ordinaire du 27 avril 2009, le Conseil de fondation a approuvé les comptes annuels et le rapport annuel 2008. Il a également arrêté, à l'intention de l'OFAS, les taux de cotisation applicables en 2010 aux décomptes du Fonds de garantie. Il propose, pour les subsides, le maintien du taux de 0,07% des salaires coordonnés au pro rata selon la LPP. Ce taux permet de prévoir des comptes équilibrés. Pour les prestations d'insolvabilité et autres prestations, il propose également le maintien du taux de cotisation correspondant à 0,02% des prestations de libre passage et aux rentes versées multipliées par dix. L'Office fédéral des assurances sociales a approuvé ces taux de cotisation en septembre 2009.

Die Geschäftsstelle orientierte den Stiftungsrat quartalsweise über den aktuellen Stand der Arbeiten bei den einzelnen Aufgabengebieten sowie über verschiedene Spezialfälle. Der Stiftungsrat hat zusammen mit dem Geschäftsleitenden Ausschuss im Oktober 2009 einen für die Aufgaben des Sicherheitsfonds spezifischen Ausbildungstag durchgeführt.

Chaque trimestre, l'Organe de direction a informé le Conseil de fondation de l'avancement des travaux dans ses différents domaines de compétences, dont divers cas particuliers. En octobre 2009, le Conseil de fondation a organisé avec le Comité directeur une journée de formation modulée en fonction des tâches du Fonds de garantie.

3.2 Geschäftsleitender Ausschuss (GA)

Comité directeur (CD) 3.2

Der GA ist das geschäftsführende Gremium der Vereinigung der Branchenverbände zur Durchführung des Sicherheitsfonds. Er stellt die fachtechnische Beratung der Geschäftsstelle sicher und bestimmt deren Praxis. Zu seinen Kernaufgaben gehört die Prüfung der Tätigkeit der geschäftsführenden Gesellschaft. Basis dazu ist die regelmässige Berichterstattung der Geschäftsstelle über das Beitragswesen, laufende Insolvenzfälle, die Zentral- und die Verbindungsstelle. Der GA nimmt zudem jährlich zuhanden des Stiftungsrats die Jahresrechnung, den Geschäftsbericht und den Revisionsbericht ab. Er genehmigt das Budget der Geschäftsstelle und schlägt dem Stiftungsrat die Beitragssätze der verschiedenen Aufgabengebiete vor.

Le Comité directeur (CD) est l'organe directeur de l'association, réunissant les associations faïtières, qui est chargée du fonctionnement du Fonds de garantie LPP. Il fournit à l'Organe de direction un conseil spécialisé et en détermine la pratique. Le contrôle de l'activité de l'Organe de direction compte parmi ses activités essentielles. Ce contrôle repose sur les rapports réguliers que lui remet l'Organe de direction concernant les cotisations, les cas d'insolvabilité en cours ainsi que la Centrale du 2^e pilier et l'Organe de liaison. Le Comité directeur approuve également les comptes annuels, le rapport annuel et le rapport de révision pour le Conseil de fondation. Il approuve le budget de l'Organe de direction et propose au Conseil de fondation les taux de cotisation applicables aux différents domaines d'activité.

Der GA traf sich 2009 zu fünf ordentlichen Sitzungen. Dabei beschäftigte er sich neben den wiederkehrenden Aufgaben schwerpunktmässig mit der Sanierbarkeit verschiedener Vorsorgeeinrichtungen, der Zusammenarbeit mit der Auffangeinrichtung bei den Insolvenzeingaben und der Abdeckung von Leistungen bei Teilliquidation (Motion Rudolf Rechsteiner). In verschiedenen Fällen entschied der GA über das Vorgehen in Sachen Verantwortlichkeit. Auch die besonderen Risiken bei Rentenkassen blieben 2009 ein Thema. Eine weitere Fragestellung war die Sicherstellung von Leistungen bei einem Ausfall aufgrund der von einer anderen Vorsorgeeinrichtung übernommenen Unterdeckung. In einem Fall wurde die Sicherstellung trotz Konkurs des Arbeitgebers abgelehnt, da die Ansprüche der Versicherten durch nicht mehr benötigte Reserven voll abgedeckt werden konnten. Die Anlagestrategie des Sicherheitsfonds wurde überprüft und auf 2010 leicht angepasst.

En 2009, le CD s'est réuni pour cinq séances ordinaires. Dans ce cadre, en plus de gérer les affaires courantes, il s'est penché plus particulièrement sur les possibilités d'assainissement de différentes institutions de prévoyance, sur la collaboration avec l'institution supplétive pour les demandes liées à des insolvabilités et sur la garantie de prestations dans des cas de liquidation partielle (motion Rudolf Rechsteiner). Dans différents cas, il a également décidé de la démarche à adopter en termes de responsabilité. En outre, les risques particuliers liés aux caisses de rentiers ont continué de retenir son attention en 2009. Il a aussi abordé la question de la prise en charge de prestations dans le cas d'un défaut de paiement dû à la reprise du découvert par une autre institution de prévoyance professionnelle. Dans un cas, la prise en charge de prestations a été refusée malgré une faillite, car les droits des assurés pouvaient être totalement couverts par des réserves qui n'étaient plus nécessaires. La stratégie de placement du Fonds de garantie a été analysée et légèrement adaptée pour 2010.

3.3 Geschäftsstelle

Zur korrekten Erfassung der dem Sicherheitsfonds angeschlossenen Einrichtungen steht die Geschäftsstelle in regelmässigem Kontakt mit den Aufsichtsbehörden. Die Abrechnungspflicht von nicht registrierten Vorsorgeeinrichtungen mit dem Sicherheitsfonds wird im Zweifelsfalle direkt mit den Einrichtungen geklärt.

Bei der Bearbeitung der Insolvenzdossiers sind immer wieder Abklärungen mit der Vorsorgeeinrichtung notwendig. Im Bedarfsfall werden zudem die versicherten Löhne mit den Daten der AHV-Ausgleichskassen abgeglichen. Die Geschäftsstelle prüft weiter die Inkassomassnahmen von Sammel- und Gemeinschaftseinrichtungen bei Insolvenzdossiers zahlungsunfähiger Versichertenkollektive. Sie klärt konsequent ab, ob Leistungen des Sicherheitsfonds missbräuchlich in Anspruch genommen werden, und lehnt allenfalls eine Sicherstellung der Leistungen leitender Angestellter ab. Im Zusammenhang mit nicht bezahlten Beiträgen an die berufliche Vorsorge werden Strafanzeigen gegen die Verantwortlichen eingereicht. Bei Stiftungsinsolvenzdossiers werden die Liquidationsverfahren begleitet. Die Verantwortlichkeiten der Organe werden in solchen Fällen generell geprüft und Ansprüche geltend gemacht.

Organe de direction 3.3

L'Organe de direction est en contact régulier avec les autorités de surveillance, afin d'assurer l'enregistrement correct des institutions affiliées au Fonds de garantie. En cas de doute, l'obligation de cotiser au Fonds de garantie des institutions de prévoyance non enregistrées est précisée directement avec les institutions.

Le traitement des dossiers d'insolvabilité demande régulièrement des discussions avec l'institution de prévoyance concernée. Le cas échéant, les salaires assurés sont comparés avec les données des caisses de compensation AVS. L'Organe de direction examine également les mesures d'encaissement des fondations collectives et communes concernant les dossiers d'institutions collectives insolubles. Il vérifie systématiquement si les prestations du Fonds de garantie sont sollicitées de manière abusive et refuse, le cas échéant, de couvrir les prestations des employés ayant eu des fonctions dirigeantes. En cas de non-paiement des cotisations de prévoyance professionnelle, des plaintes pénales sont déposées contre les responsables. Les procédures de liquidation concernant des fondations insolubles sont suivies, et les responsabilités des organes sont en général examinées pour introduire, le cas échéant, des actions en responsabilité.

Nachdem am 1. Juni 2009 das Freizügigkeitsabkommen auf Bulgarien und Rumänien ausgedehnt worden ist, hat der Sicherheitsfonds im Zusammenhang mit der Weiterleitung von Freizügigkeitsleistungen beim Verlassen der Schweiz Gespräche mit den zuständigen Stellen dieser beiden Länder aufgenommen. Bulgarien hat sich bereit erklärt, die Abklärung der Sozialversicherungspflicht über das Standardformular durchzuführen. Mit Rumänien sind die Gespräche noch nicht abgeschlossen. Auch mit Griechenland konnte die Geschäftsstelle eine Vereinbarung betreffend Zusammenarbeit bei der Abklärung der Sozialversicherungspflicht abschliessen.

Der Sicherheitsfonds ist als Zentralstelle 2. Säule und als Verbindungsstelle Anlaufstelle für viele Personen mit generellen Fragen zur beruflichen Vorsorge. Alleine über die Website des Sicherheitsfonds werden jährlich gegen 4000 Anfragen per E-Mail beantwortet. Pro Woche beantwortet die Geschäftsstelle zudem gegen 500 telefonische Anfragen.

3.4 Beschwerden

Per Ende 2009 war gegen eine Verfügung des Sicherheitsfonds Beschwerde vor dem Bundesverwaltungsgericht hängig.

Die Beschwerde betrifft den Entscheid vom 26. Januar 2007 in Sachen Vorsorgeeinrichtung der Sysorg AG. Der Sicherheitsfonds stellte die Leistungen des einzigen noch nicht vollständig ausbezahlten Versicherten nur teilweise sicher. Nicht sichergestellt wurden in erster Linie Leistungsansprüche aufgrund einer Einkaufsregelung bei Lohnerhöhungen.

In einer zweiten Anfang 2009 noch hängigen Beschwerde zu einer Verfügung aus dem Jahre 2005, bei der die Leistungen des Verwaltungsratspräsidenten des angeschlossenen Arbeitgebers aufgrund der durch die Sammelstiftung geltend gemachten Verrechnung nicht sichergestellt wurden, hiess das Bundesverwaltungsgericht die Beschwerde des Versicherten mit Entscheid vom 9. September 2009 teilweise gut und wies das Verfahren an den Sicherheitsfonds zur Neu beurteilung zurück. Das Bundesgericht hiess die gegen den Entscheid des Bundesverwaltungsgerichts vom Sicherheitsfonds erhobene Beschwerde dagegen mit Entscheid vom 24. Dezember 2009 gut und wies damit die Beschwerde des Versicherten ab.

L'extension à la Bulgarie et à la Roumanie des accords de libre passage, qui date du 1^{er} juin 2009, a permis au Fonds de garantie d'entamer le dialogue avec les services de ces deux Etats au sujet du transfert des prestations de libre passage en cas de départ de la Suisse d'une personne assurée. La Bulgarie s'est dite prête à déterminer l'obligation d'assujettissement au moyen du formulaire standard. La discussion est encore en cours avec la Roumanie. L'Organe de direction a également pu conclure un accord avec la Grèce portant sur une collaboration pour la détermination de l'assujettissement obligatoire.

En sa qualité de Centrale du 2^e pilier et d'Organe de liaison, le Fonds de garantie est contacté par de nombreuses personnes pour des questions d'ordre général concernant la prévoyance professionnelle. Des réponses sont apportées par courriel à quelques 4000 demandes transmises par le truchement du site internet du Fonds de garantie. De surcroît, l'Organe de direction répond chaque semaine à quelque 500 appels téléphoniques concernant des demandes d'information.

Recours 3.4

Fin 2009, un recours contre une décision du Fonds de garantie était pendant auprès du Tribunal administratif fédéral.

Ce recours attaque la décision du 26 janvier 2007 relative à l'institution de prévoyance de Sysorg AG. Le Fonds de garantie n'avait pris en charge que partiellement les prestations du seul assuré pour qui les prestations n'avaient pas été encore complètement versées. Les prestations non prises en charges sont pour la plupart fondées sur une convention de rachat applicable en cas d'augmentation de salaire.

Par ailleurs, dans son arrêt du 9 septembre 2009, le Tribunal administratif fédéral a partiellement admis le recours déposé par un assuré contre une décision datant de 2005. Compte tenu du décompte établi par la fondation collective, la décision ne prévoyait pas la prise en charge des prestations du président du conseil d'administration de l'employeur affilié. Le Tribunal administratif fédéral a renvoyé la procédure au Fonds de garantie pour réexamen. Dans son arrêt du 24 décembre 2009, le Tribunal fédéral a quant à lui accepté le recours déposé par le Fonds de garantie contre la décision du Tribunal administratif fédéral, rejetant de ce fait le recours de l'assuré.

Der Sicherheitsfonds war bei zwei Beschwerden gegen geplante Rentenkürzungen der Ostschweizer Rentnerpensionskasse als mittelbar Beteiligter in die Verfahren involviert. Das Bundesverwaltungsgericht hatte beide Beschwerden im Jahre 2008 gutgeheissen. Die Vorsorgeeinrichtung und der Sicherheitsfonds hatten gegen diese Entscheide Verwaltungsgerichtsbeschwerde beim Bundesgericht eingereicht. Mit Entscheid vom 3. Juli 2009 trat das Bundesgericht auf die Beschwerde des Sicherheitsfonds mangels Legitimation nicht ein. Die Beschwerde der Vorsorgeeinrichtung wurde dagegen gutgeheissen. Das Bundesgericht schützte die als Sanierungsmassnahmen beschlossenen Rentenkürzungen.

Der Sicherheitsfonds ist schliesslich noch in einem Verfahren vor dem Versicherungsgericht St. Gallen Partei, bei dem die Zuständigkeit zur Erbringung einer Invalidenleistung strittig ist. Der mögliche Leistungsfall betrifft die Provitas-BVG-Sammelstiftung, bei dem der Sicherheitsfonds auch die pendenten Leistungsfälle übernommen hat.

3.5 Gesetzgebung

Im Jahr 2009 wurden keine Bestimmungen des Gesetzes oder der Verordnungen zum Sicherheitsfonds angepasst.

Am 20. März 2009 reichte Nationalrat Rudolf Rechsteiner die Motion «BVG-Sicherheitsfonds. Vermeidung von Härtefällen bei Massenentlassungen» ein. Er verlangt darin, dass der Bundesrat Regelungen erlässt, damit Versicherte mit hohen Rentenverlusten bei Teil- oder Gesamtliquidation einen Zuschuss aus dem Sicherheitsfonds erhalten. Der Bundesrat beantragte in seiner Antwort vom 29. Mai 2009 die Ablehnung der Motion. Der Nationalrat lehnte die Motion als Erstrat am 10. März 2010 ebenfalls ab.

Le Fonds de garantie est indirectement impliqué aux procédures concernant les deux recours déposés contre des réductions prévues de rentes de l'Ostschweizer Rentnerpensionskasse. En 2008, le Tribunal administratif fédéral avait admis les deux recours. L'institution de prévoyance et le Fonds de garantie ont déposé recours contre ces décisions auprès du Tribunal fédéral. Dans son arrêt du 3 juillet 2009, celui-ci n'est pas entré en matière concernant le recours du Fonds de garantie faute de légitimité. Il a par contre admis le recours déposé par l'institution de prévoyance, protégeant les diminutions de rentes décidées à titre de mesures d'assainissement.

Enfin, le Fonds de garantie est dans une procédure en cours devant le Tribunal des assurances de Saint-Gall, dans laquelle le litige porte sur la compétence pour fournir une prestation d'invalidité. La prestation concernée est celle de la fondation collective LPP Provitas, pour laquelle le Fonds de garantie assume les prestations actuellement pendantes.

Législation 3.5

En 2009, il n'y a pas eu de changements dans les lois ou les ordonnances concernant le Fonds de garantie.

Le 20 mars 2009, Rudolf Rechsteiner, conseiller national, a déposé une motion intitulée «Fonds de garantie LPP. Eviter les cas de rigueur en cas de licenciements massifs». Dans le texte déposé, il demande au Conseil fédéral de créer les dispositions légales nécessaires pour que les assurés qui subiraient d'importantes pertes de rente en raison d'une liquidation partielle ou totale puissent bénéficier d'une prestation provenant du Fonds. Dans sa réponse du 29 mai 2009, le Conseil fédéral a proposé de rejeter la motion. Le 10 mars 2010, le Conseil national l'a également rejetée en tant que premier conseil.

4. Organe der Stiftung (Stand 1.1.2010)

4. Organes de la fondation (situation au 1.1.2010)

4.1 Stiftungsrat

Conseil de fondation 4.1

Präsident

- Kurt Gfeller, Schweiz. Gewerbeverband, Bern

Président

- Kurt Gfeller, Union suisse des arts et métiers, Berne

Vertreter der Arbeitnehmer

- Colette Nova, Schweiz. Gewerkschaftsbund, Bern
- Elio Marazzi, Gewerkschaft unia, Bern
- Matthias Kuert Killer, Travail.Suisse, Bern

Représentants des employés

- Colette Nova, Union syndicale suisse, Berne
- Elio Marazzi, syndicat unia, Berne
- Matthias Kuert Killer, Travail.Suisse, Berne

Vertreter der Arbeitgeber

- Roland A. Müller, Schweiz. Arbeitgeberverband, Zürich
- Kurt Gfeller, Schweiz. Gewerbeverband, Bern
- Olivier Sandoz, Fédération des Entreprises Romandes, Genf

Représentants des employeurs

- Roland A. Müller, Union patronale suisse, Zurich
- Kurt Gfeller, Union suisse des arts et métiers, Berne
- Olivier Sandoz, Fédération des Entreprises Romandes, Genève

Vertreter der öffentlichen Verwaltung

- Yvonne Reichlin, Finanzverwaltung des Kantons Basel-Landschaft, Liestal
- Urs Eggenberger, Chef Bundestresorerie EFV, Bern

Représentants de l'administration publique

- Yvonne Reichlin, Administration fiscale du canton de Bâle-Campagne, Liestal
- Urs Eggenberger, chef de la Trésorerie de l'Administration fédérale des finances, Berne

Unabhängiges Mitglied

- Jürg Brechbühl, Allea AG, Zürich

Membre indépendant

- Jürg Brechbühl, Allea AG, Zurich

Sekretariat

- Beat Christen
ATAG Wirtschaftsorganisationen AG
Postfach 1023, 3000 Bern 14
Tel. 031 380 79 06

Secrétariat

- Beat Christen
ATAG Organisations économiques SA
Case postale 1023, 3000 Berne 14
Tél. 031 380 79 06

4.2 Geschäftsleitender Ausschuss der «Vereinigung zur Durchführung des Sicherheitsfonds BVG» (Trägerorganisation)

4.2 Comité directeur de la «Société chargée du fonctionnement du Fonds de garantie LPP» (organisation responsable)

Vorsitzender

- Dr. Jean J. Pfitzmann, Schweiz. Pensionskassenverband, Neuenburg

Président

- D^r Jean J. Pfitzmann, Association suisse des institutions de prévoyance, Neuchâtel

Mitglieder

- Thomas Buser, Schweiz. Versicherungsverband, Bottmingen
- Hans Ender, Schweiz. Pensionskassenverband, Stäfa
- Dr. Urs Fischer, Schweiz. Vereinigung der Verbandsausgleichskassen, Zürich
- Dr. Thomas Hohl, Schweiz. Pensionskassenverband, Zürich
- Patrick Spuhler, Verband Schweizerischer Kantonalbanken, Basel

Membres

- Thomas Buser, Association suisse d'assurances, Bottmingen
- Hans Ender, Association suisse des institutions de prévoyance, Stäfa
- D^r Urs Fischer, Association suisse des caisses de compensation professionnelles, Zurich
- D^r Thomas Hohl, Association suisse des institutions de prévoyance, Zurich
- Patrick Spuhler, Association des banques cantonales suisses, Bâle

- Jean-Pierre Volkmer, Schweiz. Pensionskassenverband, Burgdorf
- Andreas Zingg, Schweiz. Versicherungsverband, Zürich

- Jean-Pierre Volkmer, Association suisse des institutions de prévoyance, Berthoud
- Andreas Zingg, Association suisse d'assurances, Zurich

4.3 Durchführungsstelle und deren zeichnungsberechtigte Verantwortliche

ATAG Wirtschaftsorganisationen AG
Eigerplatz 2, 3007 Bern
Postfach 1023, 3000 Bern 14
Tel. 031 380 79 71
E-Mail: info@sfbvg.ch
Internet: www.sfbvg.ch
(Zentralstelle 2. Säule: Tel. 031 380 79 75)

- Daniel Dürr, eidg. dipl. Pensionskassenleiter (verantwortlicher Mandatsleiter)
- Beat Christen, Fürsprecher (Stellvertreter)
- Andreas Burren, eidg. dipl. Experte in Rechnungslegung und Controlling (Chef Finanz- und Rechnungswesen)
- Cinzia Corchia, Fürsprecherin
- Christian Lopez, eidg. dipl. Pensionskassenleiter
- Marianne Reinhard Ryser, Fürsprecherin
- Silvia Corchia, eidg. dipl. Pensionskassenleiterin
- Ludovic Duarte, Fürsprecher
- Daniela Foffa, Fürsprecherin

Organe de direction et responsables ayant droit de signature 4.3

ATAG Organisations économiques SA
Eigerplatz 2, 3007 Berne
Case postale 1023, 3000 Berne 14
Tél. 031 380 79 71
Courriel: info@sfbvg.ch
Internet: www.sfbvg.ch
(Centrale du 2^e pilier: tél. 031 380 79 75)

- Daniel Dürr, gérant de caisse de pension avec dipl. fédéral (responsable de mandat)
- Beat Christen, avocat (adjoint)
- Andreas Burren, expert en finance et en controlling avec dipl. fédéral (chef du département finances et comptabilité)
- Cinzia Corchia, avocate
- Christian Lopez, gérant de caisse de pension avec dipl. fédéral
- Marianne Reinhard Ryser, avocate
- Silvia Corchia, gérante de caisse de pension avec dipl. fédéral
- Ludovic Duarte, avocat
- Daniela Foffa, avocate

4.4 Aufsichtsbehörde

Bundesamt für Sozialversicherungen
Effingerstrasse 20, 3003 Bern, Tel. 031 322 91 40

Lydia Studer und Alessandra Prinz
Leiterinnen Aufsicht Berufliche Vorsorge
Tel. 031 322 91 64

Autorité de surveillance 4.4

Office fédéral des assurances sociales
Effingerstrasse 20, 3003 Berne, Tél. 031 322 91 40

Lydia Studer et Alessandra Prinz
Responsables de la Surveillance Prévoyance professionnelle
Tél. 031 322 91 64

4.5 Kontrollstelle

PricewaterhouseCoopers AG
Beat Rolli, leitender Revisor, und Hans Hergert
Bahnhofplatz 10, 3001 Bern, Tel. 031 306 81 11

Organe de contrôle 4.5

PricewaterhouseCoopers SA
Beat Rolli, réviseur en chef, et Hans Hergert
Bahnhofplatz 10, 3001 Berne, Tél. 031 306 81 11

4.6 Experte

Jean-Pierre Volkmer
Friedeggstrasse 11a, 3400 Burgdorf
Tel. 034 422 98 12

Expert 4.6

Jean-Pierre Volkmer
Friedeggstrasse 11a, 3400 Berthoud
Tél. 034 422 98 12

Die Darstellung der Jahresrechnung hat gegenüber dem Vorjahr keine wesentlichen Änderungen erfahren.

Im Berichtsjahr wurde über das Bemessungsjahr 2008 abgerechnet, für das folgende Beitragssätze gültig waren: 0,07% (wie Vorjahr) für den Beitrag für ungünstige Altersstruktur resp. 0,02% (wie Vorjahr) für den Beitrag für Insolvenzen und übrige Leistungen.

Die Rechnungsablage erfolgt stichtagsbezogen, d.h., eine Abgrenzung der verschiedenen Bemessungsjahre ist nur statistisch möglich. Infolge von Fristerstreckungen laufen die diversen Bemessungsjahre ineinander über.

Die Rechnungsablage umfasst deshalb neben der stichtagsbezogenen Erfolgsrechnung und Bilanz eine Insolvenzstatistik sowie eine statistische Auswertung der Beiträge und Zuschüsse der Bemessungsjahre ab 1987 bis und mit 2008, soweit diese bereits abgerechnet sind.

La présentation des comptes annuels n'a pas connu de changement notable par rapport à l'exercice précédent.

Durant l'exercice écoulé, les décomptes ont été établis pour 2008. Les taux de cotisation appliqués étaient les suivants: 0,07% pour les cotisations pour structure d'âge défavorable (comme l'exercice précédent) et 0,02% pour les cotisations pour insolvabilités et autres prestations (comme l'exercice précédent).

Les comptes sont arrêtés au jour de référence, de sorte que la régularisation des différentes années de calcul n'est possible que statistiquement. Les prolongations de délai accordées entraînent en effet un chevauchement des années de calcul.

Les comptes comprennent de ce fait non seulement le compte de résultats et le bilan – arrêtés au jour de référence – mais aussi les statistiques des insolvabilités ainsi que l'analyse statistique des contributions et subsides pour les années 1987 à 2008, dans la mesure où ceux-ci ont déjà été décomptés.

5.1 Erfolgsrechnung

Compte de résultats 5.1

Die **Betriebsrechnung** mit den Beiträgen, Zuschüssen, Insolvenzen, den vergessenen Guthaben sowie den Entschädigungen an die Auffangeinrichtung und die Ausgleichskassen zeigt einen Einnahmenüberschuss von knapp 99 Mio. CHF (Vorjahr 60 Mio. CHF, Budget 5 Mio. CHF). Die Hauptgründe für die Verbesserung gegenüber Vorjahr und Budget liegen bei den geringeren Insolvenzleistungen, wobei die Minderausgaben gegenüber dem Budget mit 90 Mio. CHF markant ausgefallen sind.

Die Beitragseinnahmen liegen mit 200 Mio. CHF nur unwesentlich unter Vorjahr und Budget.

Für Zuschüsse wegen ungünstiger Altersstruktur mussten mit 78,3 Mio. CHF deutlich weniger Leistungen ausgerichtet werden als im Vorjahr (86,8 Mio. CHF) und als vorgesehen (Budget = 87 Mio. CHF). Mit dem Beitragssatz von 0,07% resp. Einnahmen von 83,3 Mio. CHF wurde die angestrebte volle Kostendeckung nahezu erreicht (mit diesen Beiträgen sind auch die Entschädigungen für Anschlusskontrollen von 5,6 Mio. CHF abzudecken).

Le **compte d'exploitation** incluant les cotisations, les subsides, les cas d'insolvabilité, les avoirs oubliés et les indemnisations à l'institution supplétive et aux caisses de compensation présente un excédent de recettes de près de 99 millions de CHF (exercice précédent: 60 millions de CHF; budget: 5 millions de CHF). Les raisons principales de cette amélioration par rapport à l'exercice précédent et au budget résident dans le volume réduit des prestations d'insolvabilité, qui affichent un très net recul des dépenses, inférieures de 90 millions aux chiffres budgétés.

Les recettes de cotisations atteignent 200 millions de CHF, soit une diminution négligeable par rapport à l'exercice précédent et au budget.

Les subsides pour structure d'âge défavorable, de 78,3 millions de CHF, ont sensiblement reculé, par rapport à la fois à l'exercice précédent (86,8 millions de CHF) et au budget (87 millions de CHF). Le taux de cotisation de 0,07% et les recettes de 83,3 millions de CHF permettent quasiment d'atteindre la couverture complète des coûts visée (ces cotisations doivent également couvrir les indemnités pour les contrôles de l'affiliation, qui se montent à 5,6 millions de CHF).

Brutto verursachten die Insolvenzzahlungen mit 26,5 Mio. CHF im Vergleich zum Vorjahr einen Minderaufwand von 27,5 Mio. CHF. Das Budget wurde sogar um 73,5 Mio. CHF unterschritten. Im Bereich der Rentenleistungen zeigt das Berichtsjahr einen Ertragsüberschuss von 2,3 Mio. CHF, nachdem im Vorjahr noch ein Aufwandüberschuss von 15,1 Mio. CHF resultierte. Zu diesem Resultat haben hauptsächlich nachträgliche Deckungskapitaleingänge aus bereits früher übernommenen und zurückgestellten Rentenverpflichtungen geführt. Die Rückflüsse sind mit 6,4 Mio. CHF deutlich geringer als im Vorjahr. Der Nettoaufwand zeigt ein Total von 18 Mio. CHF (Vorjahr 52 Mio. CHF, Budget 108 Mio. CHF).

Gemäss Art. 41 BVG sind nicht geltend gemachte Guthaben zehn Jahre nach dem ordentlichen Rücktrittsalter durch die Freizügigkeitseinrichtungen an den Sicherheitsfonds zu übertragen. Im Berichtsjahr sind 3,5 Mio. CHF eingegangen (im Vorjahr 2,7 Mio. CHF, seit Beginn insgesamt 12,2 Mio. CHF). Rund 175 000 CHF (im Vorjahr 44 000 CHF) konnten an Berechtigte ausbezahlt werden. Die verbleibenden Konti werden bis zu einer möglichen Auszahlung resp. zulässigen Auflösung in der Bilanz zurückgestellt und fortlaufend verzinst: im ersten Quartal 2009 mit 1,50%, im zweiten Quartal 2009 mit 1,25% und danach mit 1,00% (im ersten Quartal des Vorjahres mit 2,00%, danach mit 1,75%).

Für die Entschädigung an die Auffangeinrichtung zeigt das Berichtsjahr einen Ertragsüberschuss von 0,7 Mio. CHF, nachdem im Vorjahr ein Aufwand von 0,8 Mio. CHF resultierte. Dabei gilt es zu berücksichtigen, dass uns die Auffangeinrichtung für 2008 ein Defizit von 2,7 Mio. CHF angekündigt hatte. Im Dezember 2008 wurde eine Anzahlung von 2 Mio. CHF geleistet und für den erwarteten Restbetrag von 700 000 CHF per 31. Dezember 2008 eine Rückstellung gebildet. Diese Rückstellung von 700 000 CHF konnte im Berichtsjahr wieder aufgelöst werden, da das Defizit 2008 effektiv nur knapp 2 Mio. CHF betrug. Für das Jahr 2009 wird gemäss Auskunft der Auffangeinrichtung kein Defizit erwartet. Weitere Details dazu sind aus dem Anhang zur Jahresrechnung ersichtlich.

Les prestations brutes pour cas d'insolvabilité, de 26,5 millions de CHF, ont diminué de 27,5 millions de CHF par rapport à l'exercice précédent. Elles sont même inférieures au budget de 73,5 millions de CHF. Dans le domaine des rentes, l'exercice sous revue présente un excédent de produits de 2,3 millions de CHF, alors que l'exercice précédent avait encore connu un excédent de dépenses de 15,1 millions de CHF. Ce résultat s'explique principalement par des rentrées de capitaux de couverture correspondant à des rentes déjà prises en charge et pour lesquelles des provisions avaient été constituées. Les remboursements lors de liquidations, 6,4 millions de CHF, sont beaucoup moins élevés que durant l'exercice précédent. Les dépenses nettes totalisent 18 millions de CHF (exercice précédent: 52 millions de CHF, budget: 108 millions de CHF).

Conformément à l'art. 41 LPP, les institutions qui gèrent les comptes de libre passage transfèrent les avoirs correspondants non sollicités au Fonds de garantie après un délai de dix ans à compter de l'âge ordinaire de la retraite. Durant l'exercice sous revue, 3,5 millions de CHF sont entrés (exercice précédent: 2,7 millions de CHF; au total depuis le début: 12,2 millions de CHF). Environ 175 000 CHF (exercice précédent: 44 000 CHF) ont été versés aux ayants droit. En ce qui concerne les comptes qui restent, les avoirs sont provisionnés au bilan et rémunérés: à 1,50% durant le premier trimestre 2009, à 1,25% durant le deuxième trimestre, puis à 1,00% (exercice précédent: à 2,00% durant le premier trimestre, puis à 1,75%).

Pour l'exercice sous revue, les indemnités versées à l'institution supplétive pour la couverture du déficit présentent un produit excédentaire de 0,7 million de CHF, tandis que le précédent affichait à ce poste 0,8 million de CHF de dépenses. Il convient de relever que l'institution supplétive avait annoncé pour 2009 un déficit de 2,7 millions de CHF. En décembre 2008, un acompte de 2 millions de CHF a été versé et une provision de 700 000 CHF a été constituée pour le solde, au 31 décembre 2008. Cette provision de 700 000 CHF a pu être dissoute durant l'exercice sous revue puisque le déficit de 2008 n'a atteint en réalité qu'à peine 2 millions de CHF. Selon les renseignements fournis par l'institution supplétive, aucun déficit n'est attendu pour 2009. On trouvera davantage de détails dans l'annexe aux comptes annuels.

Die **Finanzrechnung** zeigt einen Gewinn von knapp 50 Mio. CHF (Vorjahresverlust = 71 Mio. CHF), wobei diese Resultate in beiden Jahren die Veränderung der Wertschwankungsreserve beinhalten (2009 = Erhöhung von 23 Mio. CHF, 2008 = Auflösung von 1 Mio. CHF).

Gemäss Beschluss des Geschäftsleitenden Ausschusses wird das Vermögen seit Januar 2006 passiv resp. indexnahe angelegt. Aus den Kapitalanlagen und Wertschriften resultiert ein Nettogewinn von 73 Mio. CHF (Vorjahr = Nettoverlust von 72 Mio. CHF; jeweils vor Veränderung der Wertschwankungsreserve); dies entspricht einer Performance von 11,98% (Benchmark 11,39%, Vorjahr -11,88%). Damit wurde wie bereits in den Vorjahren wiederum eine Outperformance erzielt, und die Verluste aus den marktbedingten Turbulenzen des Vorjahres konnten im Berichtsjahr nahezu ausgeglichen werden. Weitere Details sind aus dem Anhang zur Jahresrechnung ersichtlich.

Der **Verwaltungsaufwand** liegt mit 6,8 Mio. CHF gut 3% unter dem Vorjahr und 7,5% unter dem Budget. Der Rückgang gegenüber dem Vorjahr ist primär bei der externen Rechtsverfolgung entstanden, während im Vergleich zum Budget praktisch alle Positionen unterschritten werden konnten.

Gesamthaft zeigt die **Erfolgsrechnung** einen Ertragsüberschuss von 141,5 Mio. CHF. Demgegenüber resultierte im Vorjahr ein Aufwandüberschuss von 18,4 Mio. CHF; budgetiert war ein Gewinn von 11,25 Mio. CHF.

Le **compte financier** présente un bénéfice de près de 50 millions de CHF (exercice précédent: déficit de 71 millions de CHF), ces résultats comprenant, pour les deux exercices, des variations des réserves de fluctuation des titres (2009: augmentation de 23 millions de CHF, 2008: dissolution de 1 million de CHF).

Conformément à la décision du Comité directeur, les capitaux sont placés depuis janvier 2006 de manière passive, autrement dit proches de l'indice de référence. Les placements de capitaux et les titres ont produit des bénéfices nets de 73 millions de CHF (exercice précédent: pertes nettes de 72 millions de CHF; dans les deux cas, calculs faits avant les variations des réserves); la performance obtenue est de 11,98% (indice de référence: 11,39%; exercice précédent: -11,88%). Comme les années précédentes, cela correspond une fois encore à une surperformance, et les pertes causées par les turbulences des marchés financiers durant l'exercice précédent ont quasiment pu être compensées durant l'exercice sous revue. On trouvera davantage de détails dans l'annexe aux comptes annuels.

Les **frais administratifs**, de 6,8 millions de CHF, sont inférieurs de largement 3% à ceux de l'exercice précédent et de 7,5% au budget. Le recul par rapport à l'exercice précédent est essentiellement le fait des procédures judiciaires externes, tandis que presque tous les postes ont été maintenus en deçà des valeurs budgétées.

Globalement, le **compte de résultats** présente un excédent de produits de 141,5 millions de CHF, contre un excédent de dépenses de 18,4 millions de CHF pour l'exercice précédent. Le budget prévoyait un bénéfice de 11,25 millions de CHF.

Die günstige Situation bezüglich Liquidität hat sich im Berichtsjahr weiter gefestigt. Die gewählte Ausrichtung bei der Vermögensanlage (passive resp. indexnahe Anlage in einem Depot) hat sich auch im vierten Jahr bewährt.

Die Forderungen sowie die Anzahlungen für Beiträge liegen auf tieferem Niveau als in den Vorjahren. Es handelt sich dabei einerseits um definitive Beitrags- resp. Zuschussabrechnungen, die per Abschlussdatum noch nicht bezahlt waren, und andererseits um geleistete Anzahlungen von Vorsorgeeinrichtungen, deren definitive Abrechnung noch ausstehend ist.

Die Vermögensanlagen liegen um 134,5 Mio. CHF über dem Vorjahr. Unter Berücksichtigung der separaten Festgeldanlage von 20,6 Mio. CHF per 31. Dezember 2008 (per Ende Berichtsjahr existierte mangels Möglichkeiten keine solche Anlage) hat der Depotwert im Berichtsjahr um gut 155 Mio. CHF zugenommen. Davon wurden rund 82,5 Mio. CHF an Liquidität zugeführt; der restliche Zuwachs von 72,6 Mio. CHF entspricht dem Nettoerfolg gemäss Finanzrechnung (vor Veränderung der Wertschwankungsreserve).

Die Rückstellung für Rentenleistungen ist trotz Übernahme neuer Bestände auf gleicher Höhe geblieben. In Anbetracht der bedeutenden Grösse dieser Position wurde wiederum ein Bericht des Experten für die berufliche Vorsorge erstellt. Detaillierte Angaben sind aus dem Anhang zur Jahresrechnung ersichtlich.

Die vergessenen Guthaben (Freizügigkeitsleistungen nach Art. 41 BVG) sind erneut angestiegen. Sie werden auch in den kommenden Jahren weiter zunehmen, da die Eingänge nach wie vor höher sein werden als die Auszahlungen und die zulässigen Auflösungen.

In den passiven Rechnungsabgrenzungen sind übliche kleinere Positionen enthalten. Im Vorjahr war zusätzlich eine Rückstellung in Höhe von 2 Mio. CHF für weggefallene bzw. gestoppte Rentenansprüche gebildet, die im Berichtsjahr wieder aufgelöst werden konnte.

La situation favorable concernant les liquidités a continué à se confirmer durant l'exercice sous revue. L'orientation choisie pour le placement de la fortune (placement passif, proche de l'indice de référence) a encore fait ses preuves, pour la quatrième année.

Les créances et les acomptes pour cotisations sont plus bas que les années précédentes. Ces postes comprennent, d'un côté, les décomptes définitifs de cotisations et de subsides dont le règlement n'était pas encore effectué à la date de clôture et, de l'autre, les acomptes déjà versés par des institutions de prévoyance et dont les décomptes définitifs ne sont pas encore disponibles.

Les placements de fortune sont supérieurs de 134,5 millions de CHF à ceux de l'exercice précédent. Si l'on tient compte du placement à terme fixe de 20,6 millions de CHF au 31 décembre 2008 (faute de possibilités, aucun placement de ce type n'a été fait à la fin de l'exercice sous revue), la valeur du dépôt pour l'exercice sous revue a augmenté de plus de 155 millions de CHF. De ce montant, environ 82,5 millions de CHF sont un apport de liquidités; le reste de l'accroissement, soit 72,6 millions de CHF, correspond au bénéfice net inscrit au compte financier (avant variation des réserves de fluctuation des titres).

Le capital de couverture des rentes est resté au même niveau malgré la reprise de nouveaux effectifs. Compte tenu de l'importance de ce poste, un expert en matière de prévoyance professionnelle a une fois de plus rédigé un rapport. On trouvera des informations détaillées dans l'annexe aux comptes annuels.

Les avoirs oubliés (prestations de libre passage selon l'art. 41 LPP) ont augmenté une nouvelle fois et continueront à croître durant les prochaines années, du fait que les rentrées resteront supérieures aux versements possibles et aux dissolutions admissibles.

Les comptes de régularisation du passif comprennent des positions ordinaires d'importance minime. Pour l'exercice précédent, une provision de 2 millions de CHF avait en outre été constituée pour rentes arrê-tées ou supprimées, qui a pu être dissoute pour l'exercice sous revue.

Die Rückstellung zugunsten der Auffangeinrichtung konnte ebenfalls zugunsten des Berichtsjahres aufgelöst werden. Statt der erwarteten 2,7 Mio. CHF hat das effektive Defizit für das Jahr 2008 nur knapp 2 Mio. CHF betragen. Für das Jahr 2009 ist gemäss Auskunft der Auffangeinrichtung kein Defizit zu erwarten.

Als Folge des gestiegenen Depotwertes wurde die Wertschwankungsreserve um 23 Mio. CHF auf 108 Mio. CHF erhöht; sie beträgt weiterhin 15% des Depotwertes.

Mit der Rückstellung für Vera/Pevos wird der in den flüssigen Mitteln enthaltene Bestand eines separaten Sperrkontos neutralisiert. Dieser Eingang stammt aus einem Vergleich und dient bis auf Weiteres als Sicherstellung für mögliche Entschädigungen in Gerichtsverfahren.

Mit dem Ertragsüberschuss von 141,5 Mio. CHF hat die Fondsreserve nach einer geringen Abnahme vom Vorjahr wieder deutlich zugenommen. Per 31. Dezember 2009 beträgt sie neu 490,5 Mio. CHF.

Weitere Details zur Bilanz sind aus dem Anhang zur Jahresrechnung ersichtlich.

La provision en faveur de l'institution supplétive a également pu être dissoute à l'avantage de l'exercice sous revue puisque le déficit effectif de 2008 n'a été que d'à peine 2 millions de CHF au lieu des 2,7 millions de CHF prévus. Selon les renseignements fournis par l'institution supplétive, aucun déficit n'est à prévoir pour l'exercice 2009.

En raison de la hausse de la valeur du dépôt, les réserves pour fluctuations des titres ont été augmentées de 23 millions de CHF pour passer à 108 millions de CHF; elles continuent d'équivaloir à 15% de la valeur du dépôt.

La provision pour le cas Vera/Pevos permet de neutraliser le montant d'un compte bloqué séparé compris dans les liquidités. Cette entrée provient d'un règlement conventionnel et sert jusqu'à nouvel avis de garantie pour des indemnisations possibles dans le cadre de futures procédures judiciaires.

En raison de l'excédent de produits de 141,5 millions de CHF, la réserve du Fonds est à nouveau en nette hausse après avoir légèrement fléchi lors de l'exercice précédent. Elle s'élève à 490,5 millions de CHF au 31 décembre 2009.

On trouvera d'autres détails sur le bilan dans l'annexe aux comptes annuels.

6. Jahresrechnung in Zahlen

Comptes annuels en chiffres 6.

6.1 Erfolgsrechnung

Compte de résultats 6.1

CHF	2009	2008	CHF
Betriebsrechnung			Compte d'exploitation
Beiträge für Zuschüsse	83 291 549.50	85 422 480.90	Cotisations pour subsides
			Cotisations pour cas d'insolvabilité/autres
Beiträge für Insolvenzen/Übriges	116 720 925.67	118 748 823.05	Total cotisations
Total Beiträge	200 012 475.17	204 171 303.95	
Zuschüsse ungünstige Altersstruktur	-78 332 937.00	-86 821 406.95	Subsides pour structure d'âge défavorable
			Paiements bruts pour cas d'insolvabilité
Insolvenzzahlungen brutto	-26 508 465.92	-53 992 949.75	Remboursements
Rückzahlungen	6 351 021.55	17 445 794.33	Prestations rentes
Auszahlung Renten	-9 461 461.95	-9 292 290.95	Variation réserve pour prestations de rentes
Veränderung Rückstellung für Rentenleistungen	11 712 658.15	-5 846 898.50	Cas d'insolvabilité net
Insolvenzen netto	-17 906 248.17	-51 686 344.87	
Eingegangene Guthaben	3 463 497.10	2 742 026.07	Avoirs reçus
Ausbezahlte Guthaben	-174 664.45	-43 558.38	Avoirs versés
Zuweisung an Bilanz	-3 398 469.80	-2 832 981.64	Affectation au bilan
Vergessene Guthaben netto (Zinsen)	-109 637.15	-134 513.05	Avoirs oubliés (intérêts)
Defizit Auffangeinrichtung	717 822.17	-752 917.15	Déficit de l'institution supplétive
Entschädigung Auffangeinrichtung und Ausgleichskassen	-5 633 769.55	-5 144 074.00	Indemnité institution supplétive et caisses de compensation
Ergebnis Betriebsrechnung	98 747 705.47	59 632 047.03	Résultat du compte d'exploitation
Finanzen/Diverses			Finances/divers
Kapital- und Wertschriftenertrag	13 727 316.17	17 526 985.49	Revenus de capitaux et de titres
Realisierter Kurserfolg	-8 397 661.49	-18 394 828.90	Gains sur les cours réalisés
Nicht realisierter Kurserfolg	67 888 713.48	-70 240 486.98	Gains sur les cours non réalisés
Bildung/Auflösung			Constitution/dissolution
Wertschwankungsreserve	-23 000 000.00	1 000 000.00	Réserve pour fluctuations titres
Wertschriftenspesen	-601 191.97	-855 802.34	Frais de titres
Nettoerfolg Kapital und Wertschriften	49 617 176.19	-70 964 132.73	Bénéfices nets capitaux et titres
Übriger Ertrag	3 016.50	2 753.95	Autres revenus
Ergebnis Finanzen/Diverses	49 620 192.69	-70 961 378.78	Résultat des finances/divers

Erfolgsrechnung**Compte de résultats**

CHF	2009	2008	CHF
Verwaltung			Administration
Stiftungsrat und Geschäftsleitender Ausschuss	-59 667.60	-61 862.10	Conseil de fondation et Comité directeur
Administration	-472 922.95	-462 510.25	Administration
Beiträge und Zuschüsse	-730 818.85	-750 322.25	Contributions et subsides
Insolvenzen	-1 413 922.05	-1 376 068.40	Cas d'insolvabilité
Rechtsverfolgungskosten intern	-884 711.40	-890 349.10	Frais internes de poursuites judiciaires
Zentralstelle 2. Säule	-1 156 618.40	-1 189 752.10	Centrale du 2 ^e pilier
Rentenverwaltung	-216 868.95	-200 547.35	Gestion des rentes
Verbindungsstelle 2. Säule Europa	-728 191.20	-745 659.65	Organe de liaison du 2 ^e pilier en Europe
Reisespesen	-20 493.20	-4 880.85	Frais de déplacement
Total Geschäftsstelle	-5 624 547.00	-5 620 089.95	Total Organe de direction
Kontrollstelle	-59 182.80	-59 180.00	Organe de contrôle
Rechtsverfolgungskosten extern	-738 658.40	-973 472.70	Frais externes de poursuites judiciaires
Informatik	-124 761.50	-124 004.10	Informatique
Drucksachen, Geschäftsbericht, Porti, Übriges	-236 815.73	-242 552.34	Imprimés, rapport annuel, port, autres dépenses
Ergebnis Verwaltung	-6 843 633.03	-7 081 161.19	Résultat administration
Total Erfolgsrechnung	141 524 265.13	-18 410 492.94	Solde du compte de résultats

6.2 Bilanz

Bilan 6.2

CHF	31.12.2009	31.12.2008	CHF
Aktiven			Actifs
Flüssige Mittel	34 266 340.23	4 392 338.59	Liquidités
Forderungen	315 193.42	1 425 573.05	Créances
Aktive Rechnungsabgrenzungen	615 944.45	492 381.02	Comptes de régularisation actifs
Vermögensanlagen	716 390 657.16	581 916 849.86	Placement des titres
Total Aktiven	751 588 135.26	588 227 142.52	Total actifs
Passiven			Passifs
Verbindlichkeiten	1 411 897.88	647 789.75	Engagements
Anzahlungen für Beiträge	1 017 707.25	3 578 451.80	Acomptes pour cotisations
Rückstellung für Rentenleistungen	136 912 575.00	137 026 740.00	Provision pour prestations de rentes
Vergessene Guthaben	11 990 675.48	8 592 205.68	Avoirs oubliés
Passive Rechnungsabgrenzungen	263 826.58	2 214 767.35	Comptes de régularisation passifs
Rückstellung Auffangeinrichtung Kostenentschädigung nach Art. 60 Abs. 2 BVG	–	700 000.00	Provisions institution supplétive indemnisation des frais selon art. 60 al. 2 LPP
Wertschwankungsreserve	108 000 000.00	85 000 000.00	Provisions pour fluctuations des titres
Rückstellungen für Vera/Pevos	1 500 000.00	1 500 000.00	Provisions pour Vera/Pevos
Fondsreserve			Réserve du Fonds
Stand 1.1.	348 967 187.94	367 377 680.88	Situation au 1.1.
Ergebnis Erfolgsrechnung	141 524 265.13	–18 410 492.94	Solde du compte de résultats
Stand 31.12.	490 491 453.07	348 967 187.94	Situation au 31.12.
Total Passiven	751 588 135.26	588 227 142.52	Total passifs

7.1 Grundlagen und Organisation

Bases et organisation 7.1

7.1.1 Rechtsform und Zweck

Forme juridique et but 7.1.1

Der Sicherheitsfonds BVG ist eine Stiftung gemäss Art. 54 BVG und erfüllt die Aufgaben nach Art. 56 BVG.

Le Fonds de garantie est une fondation au sens de l'art. 54 LPP et remplit les tâches fixées à l'art. 56 LPP.

7.1.2 Führungsorgane/Zeichnungsberechtigung

Organes de direction/signature 7.1.2

Oberstes Gremium ist der Stiftungsrat gemäss Art. 55 BVG. Die Geschäftsführung ist an die Vereinigung zur Durchführung des Sicherheitsfonds delegiert, einen Zusammenschluss der wichtigsten Organisationen der beruflichen Vorsorge. Diese Vereinigung führt ihre Geschäfte durch einen Geschäftsleitenden Ausschuss (GA), der die Geschäftsstelle mit der Durchführung der Aufgaben beauftragt.

L'organe suprême est le Conseil de fondation en vertu de l'art. 55 LPP. La direction est déléguée à la Société chargée du fonctionnement du Fonds de garantie, association qui regroupe les organisations les plus importantes de la prévoyance professionnelle. Cette association gère ses affaires par l'entremise d'un Comité directeur (CD) qui charge l'Organe de direction d'exécuter les tâches.

Zurzeit sind folgende Personen zeichnungsberechtigt (alle kollektiv zu zweien):

Les personnes suivantes ont actuellement un droit de signature (signature collective à deux pour toutes ces personnes):

Gfeller Kurt	Präsident des Stiftungsrates
Nova Colette	Mitglied des Stiftungsrates
Pfitzmann Jean	Vorsitzender des GA
Dürr Daniel	Geschäftsstelle
Burren Andreas	Geschäftsstelle
Christen Beat	Geschäftsstelle
Corchia Cinzia	Geschäftsstelle
Corchia Silvia	Geschäftsstelle
Duarte Ludovic	Geschäftsstelle
Foffa Daniela	Geschäftsstelle
Lopez Christian	Geschäftsstelle
Reinhard Ryser Marianne	Geschäftsstelle

Gfeller Kurt	Président du Conseil de fondation
Nova Colette	Membre du Conseil de fondation
Pfitzmann Jean	Président du CD
Dürr Daniel	Organe de direction
Burren Andreas	Organe de direction
Christen Beat	Organe de direction
Corchia Cinzia	Organe de direction
Corchia Silvia	Organe de direction
Duarte Ludovic	Organe de direction
Foffa Daniela	Organe de direction
Lopez Christian	Organe de direction
Reinhard Ryser Marianne	Organe de direction

Weitere Angaben zu den Organen sind aus dem gedruckten Geschäftsbericht ersichtlich (siehe Seiten 25 und 26).

Vous trouverez des informations complémentaires sur les organes dans le rapport de gestion imprimé (cf. pages 25 et 26).

7.2 Unterstellte Vorsorgeeinrichtungen

Gemäss Art. 57 BVG sind dem Sicherheitsfonds BVG alle dem FZG unterstellten Vorsorgeeinrichtungen angeschlossen.

	2009
Nach Art. 48 BVG registrierte Vorsorgeeinrichtungen	2317
Übrige dem FZG unterstellte Vorsorgeeinrichtungen	886
Total	3203

Institutions de prévoyance affiliées 7.2

En vertu de l'art. 57 LPP, toutes les institutions de prévoyance assujetties à la LFLP sont affiliées au Fonds de garantie.

	2008
Institutions de prévoyance enregistrées selon art. 48 LPP	2370
Autres institutions de prévoyance assujetties à la LFLP	969
Total	3339

7.3 Bewertungs- und Rechnungslegungsgrundsätze, Stetigkeit

Bezüglich Bewertung entspricht die Rechnungslegung der von der Fachkommission für Empfehlungen zur Rechnungslegung (Swiss GAAP FER) erlassenen Richtlinie Nr. 26.

Für die Darstellung wird die bisherige Form der Rechnungslegung beibehalten; die Gliederung der Erfolgsrechnung soll primär über die Aufgaben des Sicherheitsfonds Auskunft geben.

Principes d'évaluation et principes comptables, continuité 7.3

En ce qui concerne l'évaluation, la présentation des comptes correspond à la directive n° 26 publiée par la Commission pour les recommandations relatives à la présentation des comptes (Swiss GAAP RPC).

Pour ce qui concerne la présentation, la forme est la même que celle adoptée précédemment; la structure du compte de résultats doit fournir des renseignements en premier lieu sur les tâches du Fonds de garantie.

7.4 Erläuterung der Vermögensanlage und des Nettoergebnisses aus Vermögensanlage

Commentaires au placement de la fortune et à son résultat net 7.4

7.4.1 Organisation, Richtlinien und Grundsätze der Vermögensanlage

Organisation, directives et principes du placement de la fortune 7.4.1

Das Vermögen des Sicherheitsfonds wird nach den Artikeln 49 ff. BVV2 angelegt. Für das Rechnungswesen und die Rechnungslegung sind die Artikel 47 und 48 BVV2 anzuwenden. Darüber hinaus gelten für die Vermögensanlage die folgenden Richtlinien, die vom Geschäftsleitenden Ausschuss letztmals am 8. Dezember 2005 überarbeitet und per 1. Januar 2006 in Kraft gesetzt wurden:

La fortune du Fonds de garantie est placée conformément aux articles 49 ss OPP2. Pour ce qui concerne la comptabilité et la présentation des comptes, il convient d'appliquer les art. 47 et 48 OPP2. Sont en outre applicables pour le placement de la fortune les directives suivantes révisées pour la dernière fois le 8 décembre 2005 par le Comité directeur et mises en vigueur au 1^{er} janvier 2006:

	Minimum Minimum	Ziel But	Maximum Maximum	
Liquidität (Sicht-, Termingeld)	0%	5%	10%	Liquidité (argent à vue, à terme)
Obligationen CHF	30%	45%	60%	Obligations en CHF
Obligationen Fremdwährungen	5%	10%	15%	Obligations en devises
Aktien Inland	5%	10%	15%	Actions suisses
Aktien Ausland	10%	15%	20%	Actions étrangères
Immobilien Inland	0%	10%	13%	Immobilier en Suisse
Immobilien Ausland	0%	5%	7%	Immobilier à l'étranger

Das gesamte Vermögen wird passiv resp. indexnahe angelegt.

Anlagen in Wandelanleihen und Optionsanleihen sind nicht erlaubt.

Direkte Immobilienanlagen sind nicht zulässig, Anteile an Immobilienfonds bzw. Anlagestiftungen sind möglich.

Der Einsatz von symmetrischen Instrumenten zwecks Veränderung der Duration bzw. zur Veränderung der Gewichtung innerhalb der taktischen Bandbreiten ist unter Berücksichtigung von Art. 56a BVV2 erlaubt.

Diese Richtlinien beziehen sich nur auf das Depotvermögen (also nicht auf die übrigen Aktiven wie kurzfristige Liquiditätspositionen, Forderungen u.Ä.).

Die Wertschwankungsreserve soll 15% des Depotwertes entsprechen.

Mit der Umsetzung hat der Geschäftsleitende Ausschuss die Geschäftsstelle beauftragt.

Die Aufgaben der Überwachung werden durch den Geschäftsleitenden Ausschuss wahrgenommen. Zu diesem Zweck werden vom beauftragten Depotverwalter vierteljährliche, detaillierte Berichterstattungen inklusive Performanceberechnungen erstellt und in einem Gesamtreporting zusammengefasst.

Gemäss des im Jahr 2008 angepassten Verwaltungsvertrages mit der beauftragten Depotbank sind Vergünstigungen oder Leistungen von Dritten (Retrozessionen, Kommissionen usw.) gegenüber dem Sicherheitsfonds vollständig offenzulegen, abzurechnen und entsprechend gutzuschreiben. Die dem Sicherheitsfonds zustehenden Rückerstattungen für das Jahr 2009 wurden abgerechnet.

La fortune totale est placée de manière passive, autrement dit proche de l'indice de référence.

Les placements en obligations convertibles et en obligations assorties d'une option ne sont pas autorisés.

Les placements immobiliers directs ne sont pas autorisés, des parts dans des fonds immobiliers ou des fondations de placements sont possibles.

L'utilisation d'instruments symétriques en vue de modifier la durée ou la pondération à l'intérieur des marges de manœuvre tactiques est autorisée dans le cadre des dispositions de l'art. 56a OPP2.

Ces directives ne se rapportent qu'à la fortune de dépôt (c'est-à-dire pas aux autres actifs comme les postes de liquidités à court terme, créances, etc.).

La réserve pour fluctuations des titres doit représenter 15% de la valeur du dépôt.

Le Comité directeur a chargé l'Organe de direction de la mise en œuvre du placement de la fortune.

Les tâches de surveillance sont assurées par le Comité directeur. L'administrateur du dépôt rédige à cet effet des rapports trimestriels détaillés comprenant également le calcul des rendements. Ces rapports sont récapitulés dans un rapport général.

Conformément au mandat de gestion de la banque de dépôt, adapté en 2008, les avantages ou les prestations de tiers (rétrocessions, commissions, etc.) sont présentés, comptabilisés et crédités en toute transparence au Fonds de garantie. Les remboursements qui reviennent au Fonds de garantie en 2009 ont été comptabilisés.

Das Vermögen wird durch die Berner Kantonalbank (BEKB) verwaltet.

Es sind alle Vermögenswerte zu aktuellen Marktpreisen bilanziert. Die Wertveränderungen des Portfolios werden jeweils erfolgswirksam verbucht.

Sämtliche Depotkategorien liegen per 31. Dezember 2009 innerhalb der erlaubten Bandbreiten. Die Begrenzungsvorschriften nach BVV2 sind vollumfänglich eingehalten.

Im laufenden Jahr wurden keine derivativen Geschäfte getätigt. Per Ende 2009 bestanden somit keine offenen derivativen Positionen.

Per 31. Dezember 2009 waren keine Titel ausgeliehen.

Aufgrund des gestiegenen Depotwertes wurde die Wertschwankungsreserve um 23 Mio. CHF erhöht und beträgt per Ende des Berichtsjahres 108 Mio. CHF.

La fortune est gérée par la Banque cantonale bernoise (BCBE).

Toutes les valeurs patrimoniales sont inscrites au bilan aux prix actuels du marché. Les modifications de valeur du portefeuille sont inscrites au bilan.

L'ensemble des postes du dépôt se situait au 31 décembre 2009 dans les limites de la marge de manœuvre admise. Les directives de l'OPP2 concernant les limites de placement ont été intégralement respectées à la fin de l'année.

Aucune opération sur produit dérivé n'a été effectuée pendant l'année en cours. Aucune opération sur produit dérivé n'était par conséquent ouverte à la fin 2009.

Aucun titre n'a été emprunté au 31 décembre 2009.

En raison de l'accroissement des valeurs sous dépôt, la réserve pour fluctuation de valeur a été augmentée à 23 millions de CHF et s'élève ainsi à 108 millions de CHF à la fin du présent exercice.

Weitere Details zeigt die nachstehende Übersicht:

Gesamtvermögen	31.12.2009			31.12.2008	
	CHF	Anteil	Strategie (Bandbreite)	CHF	Anteil
Liquidität (Sicht-/Termingeld)	42 042 533	5,9%	5% (0–10%)	13 492 195	2,4%
Obligationen CHF	318 710 349	44,5%	45% (30–60%)	260 563 844	46,4%
Obligationen Fremdwährungen	68 515 548	9,6%	10% (5–15%)	56 779 286	10,1%
Aktien Inland	73 490 520	10,3%	10% (5–15%)	56 157 275	10,0%
Aktien Ausland	106 389 807	14,9%	15% (10–20%)	84 614 435	15,1%
Immobilien Inland	70 731 900	9,9%	10% (0–13%)	61 509 814	11,0%
Immobilien Ausland	36 510 000	5,1%	5% (0–7%)	28 200 000	5,0%
Total Depot	716 390 657	100,0%	100%	561 316 850	100,0%
Kurzfristige Vermögensanlagen	0			20 600 000	
Total Vermögensanlagen gemäss Bilanz	716 390 657			581 916 850	
Flüssige Mittel	34 266 340			4 392 339	
Forderungen und aktive Rechnungsabgrenzungen	931 138			1 917 954	
Total Aktiven	751 588 135			588 227 143	
Wertschwankungsreserve in % vom Depot	108 000 000 15,08%			85 000 000 15,14%	

On trouvera de plus amples détails dans le tableau ci-après:

31.12.2009			31.12.2008		Fortune totale
CHF	Part	Stratégie (marge admise)	CHF	Part	
42 042 533	5,9%	5% (0-10%)	13 492 195	2,4%	Liquidités (argent à vue/à terme)
318 710 349	44,5%	45% (30-60%)	260 563 844	46,4%	Obligations en CHF
68 515 548	9,6%	10% (5-15%)	56 779 286	10,1%	Obligations en devises
73 490 520	10,3%	10% (5-15%)	56 157 275	10,0%	Actions suisses
106 389 807	14,9%	15% (10-20%)	84 614 435	15,1%	Actions étrangères
70 731 900	9,9%	10% (0-13%)	61 509 814	11,0%	Immobilier en Suisse
36 510 000	5,1%	5% (0-7%)	28 200 000	5,0%	Immobilier à l'étranger
716 390 657	100,0%	100%	561 316 850	100,0%	Total dépôt
0			20 600 000		Placements de fortune à court terme
716 390 657			581 916 850		Total placements de fortune selon bilan
34 266 340			4 392 339		Liquidités
931 138			1 917 954		Créances et comptes de régularisation actifs
751 588 135			588 227 143		Total actifs
108 000 000			85 000 000		Réserves pour fluctuations des titres
15,08%			15,14%		en % du dépôt

	2009	2008	
Bruttoertrag Wertschriftendepot	13 686 471.57	17 020 930.49	Rendement brut du dépôt de titres
Realisierte Kursgewinne	1 502 682.34	1 407 765.96	Gains sur cours réalisés
Realisierte Kursverluste	-9 900 343.83	-19 802 594.86	Pertes sur cours réalisées
Total realisierter Kurserfolg	-8 397 661.49	-18 394 828.90	Total résultats sur cours réalisés
Nicht realisierte Kursgewinne	70 681 356.51	17 072.60	Gains sur cours non réalisés
Nicht realisierte Kursverluste	-2 792 643.03	-70 257 559.58	Pertes sur cours non réalisées
Total nicht realisierter Kurserfolg	67 888 713.48	-70 240 486.98	Total résultats sur cours non réalisés
Depotgebühren brutto	-705 391.45	-811 233.65	Frais de dépôt brut
abzüglich Retrozessionen (2008 inkl. 2007)	252 485.35	374 604.42	après déduction des rétrocessions (2008 incl. 2007)
Spesen	-148 285.87	-419 173.11	Frais
Total Wertschriftenspesen	-601 191.97	-855 802.34	Total frais sur titres
Ergebnis Wertschriftendepot	72 576 331.59	-72 470 187.73	Résultat du dépôt de titres
Bildung/Auflösung Wertschwankungsreserve	-23 000 000.00	1 000 000.00	Constitution/dissolution de réserves pour fluctuations des titres
Zinserträge aus kurzfristigen Geldanlagen	40 844.60	506 055.00	Intérêts des engagements à court terme
Nettoerfolg Kapital und Wertschriften	49 617 176.19	-70 964 132.73	Rendement net du capital et des titres

Im Berichtsjahr wurde auf dem Wertschriftendepot eine Performance von 11,98% erzielt (Benchmark 11,39%, Ist Vorjahr -11,88%).

Durant l'exercice sous revue, une performance de 11,98% a été obtenue sur le dépôt de titres (indice de référence 11,39%, année précédente -11,88%).

7.5 Beiträge und Zuschüsse

Die Beiträge 2008 wurden per 30. Juni 2009 fällig und entsprechen somit im Wesentlichen den Einnahmen in der Sicherheitsfonds-Jahresrechnung 2009. Die Beitragssätze betragen für Zuschüsse 0,07%, für Insolvenzen und übrige Aufgaben 0,02%.

Für das Beitragsjahr 2009 (einnahmewirksam im Jahr 2010) werden die gleichen Beitragssätze gelten wie im Berichtsjahr.

Contributions et subsides 7.5

Les contributions 2008 étaient dues au 30 juin 2009 et correspondent par conséquent pour l'essentiel aux recettes des comptes annuels 2009 du Fonds de garantie. Les taux de cotisations se sont élevés à 0,07% pour les subsides et à 0,02% pour les cas d'insolvabilité et les autres tâches.

Pour l'année de cotisation 2009 (effet sur les recettes en 2010), les taux de cotisation resteront inchangés.

7.6 Insolvenzrechnung

Die Insolvenzrechnung wird als Teil der Betriebsrechnung geführt und umfasst sämtliche sichergestellten gesetzlichen und reglementarischen Leistungen bis zur Obergrenze nach Art. 56 Abs. 2 BVG.

Compte d'insolvabilité 7.6

Le compte d'insolvabilité est établi dans le cadre du compte de résultats et englobe toutes les prestations légales et réglementaires garanties jusqu'à la limite supérieure fixée à l'art. 56 al. 2 LPP.

7.7 Rentenleistungen

Bei Stiftungsinsolvenzfällen werden durch den Sicherheitsfonds BVG teilweise laufende Rentenleistungen übernommen.

Im Berichtsjahr sind wiederum neue Rentnerbestände hinzugekommen, und es wurde wie in den Vorjahren ein umfassender Bericht des Experten für die berufliche Vorsorge gemäss Art. 53 Abs. 2 BVG erstellt.

Die Rückstellung für diese Rentenleistungen wurde unverändert nach den technischen Grundlagen «BVG-2000/Zinsfuss 3%» berechnet. Die Langlebkeitsreserve wurde ebenfalls wieder angepasst und umfasst nun neun Jahre zu $0,6 = 5,4\%$.

Ausserhalb der gesetzlich vorgeschriebenen Teuerungsanpassungen werden auf den Renten aufgrund der Finanzierung der Leistungen durch den Sicherheitsfonds im Rahmen der Insolvenz keine Teuerungsanpassungen gewährt.

Paieiment de rentes 7.7

Le Fonds de garantie prend partiellement en charge des rentes en cours en cas d'insolvabilité de fondations.

Etant donné qu'un nouvel effectif important de bénéficiaires de rentes a été repris pendant l'année sous revue, l'expert en matière de prévoyance professionnelle a, comme pour l'année précédente, rédigé un rapport détaillé sur la base de l'art. 53 al. 2 LPP.

Comme l'année précédente, les provisions relatives aux prestations de rentes précitées ont été calculées en vertu des bases de calcul actuarielles «LPP 2000/taux de 3%». La réserve pour l'accroissement de l'espérance de vie a également été adaptée et comprend maintenant 9 ans à $0,6 = 5,4\%$.

Hormis les adaptations au renchérissement prescrites par la loi, aucune adaptation au renchérissement n'a été accordée par le Fonds de garantie pour les rentes de vieillesse, en raison du financement des rentes par le Fonds de garantie dans le cadre de l'insolvabilité d'institutions de prévoyance.

Weitere Details zeigen die nachstehenden Übersichten: On trouvera de plus amples détails dans les tableaux suivants:

	31.12.2009	31.12.2008	Veränderung Modification	
Entwicklung der Rückstellung für Rentenleistungen				Evolution des provisions pour prestations de rentes
Altersrenten	41 861 427.00	41 476 395.00	385 032.00	Rentes de vieillesse
Alterskinderrenten	–	–	–	Rentes pour enfants de retraités
Ehegattenrenten	24 645 004.00	24 717 565.00	–72 561.00	Rentes de conjoint
Waisenrenten	282 094.00	459 863.00	–177 769.00	Rentes d’orphelin
Invalidenrenten	60 818 851.00	61 666 172.00	–847 321.00	Rentes d’invalidité
Invalidenkinderrenten	2 290 703.00	2 430 711.00	–140 008.00	Rentes pour enfants d’invalides
Total Vorsorgekapital Rentner	129 898 079.00	130 750 706.00	–852 627.00	Total capital de prévoyance des bénéficiaires
Langlebigkeitsreserve (0,6% pro Jahr)	7 014 496.00	6 276 034.00	738 462.00	Réserve pour accroissement de l’espérance de vie (0,6% par an)
Total	136 912 575.00	137 026 740.00	–114 165.00	Total
Nachweis der Veränderung				Preuve de la modification
Eingegangene Barwerte 2009			9 598 493.15	Valeurs en espèces reçues 2009
Auflösung Rückstellung zugunsten 2009			–9 712 658.15	Dissolution de la réserve au produit de l’année 2009
Total			–114 165.00	Total

	2009	2008	Rentes versées
Ausbezahlte Renten			
Altersrenten	3 353 000.00	3 273 736.95	Rentes de vieillesse
Barabfindungen Altersrenten	–	–	Versements en espèces de rentes de vieillesse
Barabfindungen Alterskapital	–	–	Versements en espèces de capital de vieillesse
Ehegattenrenten	1 859 885.30	1 790 922.00	Rentes de conjoint
Barabfindung Ehegattenrenten	–	9 200.00	Versements en espèces de rentes de conjoint
Waisenrenten	53 177.00	78 694.00	Rentes d'orphelin
Invalidenrenten	3 884 794.65	3 777 945.00	Rentes d'invalidité
Invalidenkinderrenten	310 605.00	361 793.00	Rentes pour enfants d'invalides
Total gemäss Betriebsrechnung	9 461 461.95	9 292 290.95	Total selon compte d'exploitation

	Anzahl Nombre	Rente Rente	Kapital Capital	Justification du capital de prévoyance des bénéficiaires de rentes
Nachweis Vorsorgekapital Rentner				
Stand per Ende Vorjahr	768	8 791 236.00	130 750 706.00	Situation à la fin de l'année précédente
Zugang aus neuen Beständen	29	315 024.00	4 885 884.00	Admissions résultant de nouveaux effectifs
Abgang infolge Tod/ Auskauf/Wegfall	–47	–302 160.00	–3 042 148.00	Sortie à la suite de décès/ rachats/départs
Übrige Mutationen	9	21 468.00	802 590.00	Autres mutations
Geschuldete Renten	–	–	–8 836 542.00	Rentes dues
Vererbungsbeitrag	–	–	1 485 641.60	Contribution pour accroissement futur de la longévité
Technischer Zins	–	–	3 851 947.40	Intérêt technique
Stand per Ende des Rechnungsjahres	759	8 825 568.00	129 898 079.00	Situation à la fin de l'exercice

7.8 Entschädigung Auffangeinrichtung und Ausgleichskassen

Gemäss Art. 56 Abs. 1 Bst. d BVG hat der Sicherheitsfonds BVG die Auffangeinrichtung für folgende Kosten zu entschädigen:

- Vorsorgeeinrichtung (nach Art. 60 Abs. 2 BVG)
- Freizügigkeitskonti (nach Art. 4 Abs. 2 FZG)

Für die Führung der Freizügigkeitskonti wurden keine Kosten entschädigt.

Für die Führung der Vorsorgeeinrichtung erwartete die Auffangeinrichtung für 2008 ein Defizit von 2,7 Mio. CHF. Im Dezember 2008 wurde eine Anzahlung von 2 Mio. CHF geleistet und für den erwarteten Restbetrag von 700 000 CHF per 31. Dezember 2008 eine Rückstellung gebildet. Diese Rückstellung von 700 000 CHF wurde im Berichtsjahr per 31. Dezember 2009 wieder aufgelöst, da das Defizit 2008 effektiv nur knapp 2 Mio. CHF betrug. Für das Jahr 2009 wird gemäss Auskunft der Auffangeinrichtung kein Defizit erwartet.

Gemäss Art. 11 Abs. 4 BVG resp. Art. 56 Abs. 1 Bst. d und h BVG entschädigt der Sicherheitsfonds BVG der Auffangeinrichtung sowie den AHV-Ausgleichskassen die Kosten für Anschlusskontrollen. Im Berichtsjahr wurden dafür 5 633 769.55 CHF ausbezahlt (im Vorjahr 5 144 074 CHF).

Indemnisation de l'institution supplétive et des caisses de compensation AVS 7.8

En vertu de l'art. 56 al. 1 let. d LPP, le Fonds de garantie doit indemniser l'institution supplétive pour les frais suivants:

- Institution de prévoyance (selon art. 60 al. 2 LPP)
- Comptes de libre passage (selon art. 4 al. 2 LFLP)

Les frais de gestion des comptes de libre passage n'ont pas été indemnisés.

L'institution supplétive prévoyait un déficit de 2,7 millions de CHF pour la gestion de l'institution de prévoyance en 2008. En décembre 2008, un acompte de 2 millions de CHF a été versé et une provision a été constituée pour le solde de 700 000 CHF au 31 décembre 2008. Cette provision de 700 000 CHF a pu être dissoute au 31 décembre 2009, durant l'exercice sous revue, puisque le déficit de 2008 n'a atteint en réalité qu'à peine 2 millions de CHF. Selon les renseignements fournis par l'institution supplétive, aucun déficit n'est attendu pour 2009.

En vertu de l'art. 11 al. 4 LPP et art. 56 al. 1 lettres d et h LPP, le Fonds de garantie LPP indemnise l'institution supplétive et les caisses de compensation AVS pour les frais des contrôles d'affiliation. Le montant versé à ce titre pour l'année sous revue est de 5 633 769.55 CHF (exercice précédent: 5 144 074 CHF).

7.9 Fondsreserve und Kreditlimiten

Im Berichtsjahr resultiert aus der Erfolgsrechnung ein Gewinn von 141 524 265.13 CHF. Die Fondsreserve verzeichnet eine entsprechende Zunahme und beträgt per 31. Dezember 2009 neu 490 491 453.07 CHF.

Vereinbarungen mit Banken bezüglich Kreditlimiten existieren nicht mehr. Gestützt auf Art. 59 Abs. 4 BVG kann der Bund dem Sicherheitsfonds zur Überbrückung von Liquiditätsgpässen Darlehen zu marktconformen Bedingungen gewähren.

Réserve du Fonds et limites de crédit 7.9

Pour l'exercice sous revue, le compte de résultats dégage un bénéfice de 141 524 265.13 CHF. Il en résulte, pour la réserve du fonds, une augmentation correspondante. Au 31 décembre 2009, la réserve est de 490 491 453.07 CHF.

Il n'existe plus de conventions passées avec des banques portant sur des limites de crédit. En vertu de l'art. 59 al. 4 LPP, la Confédération peut octroyer au Fonds de garantie des prêts aux conditions du marché pour pallier des problèmes temporaires de liquidités.

7.10 Verschiedenes

Anlässlich seiner Sitzung vom 3. Dezember 2009 hat der Geschäftsleitende Ausschuss die Richtlinien und Grundsätze der Vermögensanlage überarbeitet. Dabei wurde die Quote der Nominalwerte (Obligationen CHF) um 5% reduziert und die Sachwerte (Aktien Ausland) entsprechend erhöht. Diese Änderungen treten per 1. Januar 2010 in Kraft.

Weitere wesentliche Ereignisse nach dem Bilanzstichtag liegen nicht vor.

Verschiedene Punkte sind jeweils im gedruckten Geschäftsbericht enthalten und werden deshalb im Anhang zur Jahresrechnung nicht speziell erwähnt.

Divers 7.10

Dans le cadre de sa réunion du 3 décembre 2009, le Comité directeur a revu les directives et principes applicables aux investissements de la fortune. La part des valeurs nominales (obligations libellées en CHF) a été réduite de 5% et la part des valeurs réelles (actions étrangères) augmentée d'autant. Ces changements entrent en vigueur le 1^{er} janvier 2010.

Il n'y a pas eu d'autre événement notable après la date de référence du bilan.

Plusieurs éléments, qui figurent dans le rapport de gestion imprimé, ne font pas l'objet d'une mention particulière dans l'annexe aux comptes annuels.

Als Kontrollstelle haben wir die Jahresrechnung (Bilanz, Betriebsrechnung und Anhang), Geschäftsführung und Vermögensanlage des Sicherheitsfonds BVG für das am 31. Dezember 2009 abgeschlossene Geschäftsjahr auf ihre Rechtmässigkeit geprüft.

Für die Jahresrechnung, Geschäftsführung und Vermögensanlage ist der Stiftungsrat verantwortlich, während unsere Aufgabe darin besteht, diese zu prüfen und zu beurteilen. Wir bestätigen, dass wir die gesetzlichen Anforderungen hinsichtlich Befähigung und Unabhängigkeit erfüllen.

Unsere Prüfung erfolgte nach den Schweizer Prüfungsstandards, wonach eine Prüfung so zu planen und durchzuführen ist, dass wesentliche Fehlaussagen in der Jahresrechnung mit angemessener Sicherheit erkannt werden. Wir prüften die Posten und Angaben der Jahresrechnung mittels Analysen und Erhebungen auf der Basis von Stichproben. Ferner beurteilten wir die Anwendung der massgebenden Grundsätze des Rechnungswesens, der Rechnungslegung und der Vermögensanlage sowie die wesentlichen Bewertungsentscheide und die Darstellung der Jahresrechnung als Ganzes. Bei der Prüfung der Geschäftsführung wird beurteilt, ob die rechtlichen bzw. reglementarischen Vorschriften betreffend Organisation, Verwaltung, Beitragserhebung und Ausrichtung der Leistungen sowie die Vorschriften über die Loyalität in der Vermögensverwaltung eingehalten sind. Wir sind der Auffassung, dass unsere Prüfung eine ausreichende Grundlage für unser Urteil bildet.

Gemäss unserer Beurteilung entsprechen die Jahresrechnung, Geschäftsführung und Vermögensanlage dem schweizerischen Gesetz, der Stiftungsurkunde und den Reglementen.

Die Mittel wurden zweckmässig zur Sicherstellung gesetzlicher Leistungen eingesetzt.

Wir empfehlen, die vorliegende Jahresrechnung zu genehmigen.

PricewaterhouseCoopers AG

Beat Rolli	Hans Hergert
Revisionsexperte	Revisionsexperte
Leitender Revisor	

Bern, 26. März 2010

En notre qualité d'organe de contrôle, nous avons vérifié, pour l'exercice prenant fin le 31 décembre 2009, la légalité des comptes annuels (bilan, compte d'exploitation et annexe), de la gestion et du placement de la fortune du Fonds de garantie.

Le Conseil de fondation est responsable des comptes annuels, de la gestion et du placement de la fortune, alors qu'il nous appartient de les contrôler et de les analyser. Nous confirmons remplir à cet effet les exigences légales de qualification et d'autonomie.

Ce contrôle a été réalisé conformément aux standards suisses, selon lesquels il convient de le planifier et de l'exécuter de manière à pouvoir mettre en évidence avec une sûreté appropriée les principales déclarations erronées dans les comptes annuels. Nous avons vérifié les postes et les données des comptes annuels grâce à des analyses et à des contrôles par pointage. Nous avons également examiné l'application des principes déterminants en matière de comptabilité, de reddition des comptes et de placement de la fortune, ainsi que les principales décisions d'évaluation et la présentation des comptes annuels. Lors du contrôle de la gestion, nous évaluons si les dispositions légales et réglementaires relatives à l'organisation, à l'administration, au prélèvement des contributions, au versement des prestations ainsi que les prescriptions sur la loyauté dans le cadre de la gestion de fortune ont bien été respectées. Nous estimons que notre examen constitue une base suffisante pour notre appréciation.

D'après notre appréciation, les comptes annuels, la gestion et le placement de la fortune sont conformes aux dispositions légales suisses, à l'acte de fondation et aux règlements.

Les moyens ont été utilisés judicieusement pour assurer les prestations légales.

Nous recommandons par conséquent d'approuver les présents comptes annuels.

PricewaterhouseCoopers SA

Beat Rolli	Hans Hergert
Expert-réviseur	Expert-réviseur
Réviseur en chef	

Berne, le 26 mars 2010

Konzept und Realisation
Conception et réalisation
FOCUS Kommunikations-
Design AG, 3012 Bern

Druck
Impression
Ackermann Druck AG,
3097 Bern-Liebefeld

Geschäftsstelle

Organe de direction

Sicherheitsfonds BVG

Postfach 1023

3000 Bern 14

Telefon 031 380 79 71

Telefax 031 380 79 76

Zentralstelle 2. Säule

Telefon 031 380 79 75

info@sfbvg.ch

www.sfbvg.ch

Fonds de garantie LPP

Case postale 1023

3000 Berne 14

Téléphone 031 380 79 71

Téléfax 031 380 79 76

Centrale du 2^e pilier

Téléphone 031 380 79 75

info@sfbvg.ch

www.sfbvg.ch